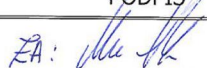


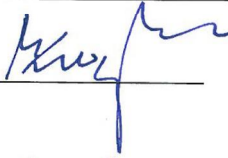



**OBČINA KOZJE**  
**KOZJE 37**  
**3260 KOZJE**

# NAČRT ZAŠČITE IN REŠEVANJA OB POTRESU ZA OBČINO KOZJE

**VERZIJA 3.0**

predlog

	ORGAN	DATUM	PODPIS
Izdelač	SKUPNA SLUŽBA ZA CZ IN POŽARNO VARNOST	28. 7. 2015	ZA:  ROK ČAKŠ
Pisno mnenje o usklajenosti z državnim načrtom	UPRAVA RS ZA ZAŠČITO IN REŠEVANJE	Štev.: 842-01/2015-6 z dne: 5. 8. 2015	Pisno mnenje o usklajenosti z državnim načrtom
Načrt obravnaval	ŠTAB CIVILNE ZAŠČITE OBČINE KOZJE	03.11.2015	 ERVIN PERČIČ (poveljnik CZ občine)
Načrt sprejela:	ŽUPANJA MILENCA KRAJNC	3/11/2015 	
Skrbnik	MIHA ŠKET	Sklep št.: 842-0003/2015-5	

<b>V S E B I N A</b>		<b>stran</b>
<b>1.</b>	<b>POTRES</b>	<b>3</b>
1.1	Uvod	3
1.2	Potresna nevarnost v občini Podčetrtek	3
1.3	Verjetnost nastanka verižne nesreče	5
<b>2.</b>	<b>OBSEG NAČRTOVANJA</b>	<b>6</b>
2.1	Temeljne ravni načrtovanja	6
2.2	Načela zaščite, reševanja in pomoči	6
<b>3.</b>	<b>ZAMISEL IZV. ZAŠČITE REŠEVANJA IN POMOČI</b>	<b>7</b>
3.1	Temeljne podmene	7
3.2	Zamisel izvedbe zaščite in reševanja	8
3.2.1	Koncept odziva ob potresu	8
3.3	Uporaba načrta	10
<b>4.</b>	<b>SILE, SREDSTVA IN VIRI ZA IZVAJANJE NAČRTA</b>	<b>11</b>
4.1	Pregled organov in organizacij, ki sodelujejo pri izvedbi naloga iz občinske pristojnosti	11
4.1.1	Občina	11
4.1.2	Občinske sile za zaščito in reševanje	11
4.2	Materialno-tehnična sredstva za izvajanje načrta	13
4.3	Finančna sredstva za izvajanje načrta	13
<b>5.</b>	<b>OPAZOVANJE IN OBVEŠČANJE</b>	<b>14</b>
5.1	Opazovanje potresne aktivnosti	14
5.2	Obveščanje ob potresu	14
5.2.1	Obveščanje in informiranje pristojnih organov	15
5.2.2	Obveščanje prebivalcev na prizadetem območju	16
5.2.3	Obveščanje javnosti	16
<b>6.</b>	<b>AKTIVIRANJE SIL IN SREDSTEV</b>	<b>17</b>
6.1	Aktiviranje organov vodenja in strokovnih služb	17
6.2	Aktiviranje občinskih sil za zaščito, reševanje in pomoč	17
6.3	Zagotavljanje pomoči v materialnih in finančnih sredstvih	20
<b>7 .</b>	<b>UPRAVLJANJE IN VODENJE</b>	<b>21</b>
7.1	Organi in njihove naloge	21
7.2	Operativno vodenje	22
7.3	Organizacija zvez	23
<b>8.</b>	<b>UKREPI IN NALOGE ZAŠČITE, REŠEVANJA IN POMOČI</b>	<b>25</b>
8.1	Ukrepi zaščite in reševanja	25
8.1.1	Urbanistični, gradbeni in drugi tehnični ukrepi po potresu	27
8.1.2	Evakuacija	30
8.1.3	Sprejem in oskrba ogroženih prebivalcev	31
8.1.4	Radiološka, kemijska in biološka zaščita	32

	<b>stran</b>
<b>V S E B I N A</b>	
8.1.5 Zaščita kulturne dediščine	34
<b>8.2 Naloge zaščite, reševanja in pomoči</b>	<b>35</b>
8.2.1 Nujna medicinska pomoč	35
8.2.2 Identifikacija mrtvih	37
8.2.3 Psihološka pomoč	37
8.2.4 Prva veterinarska pomoč	38
8.2.5 Reševanje iz ruševin	39
8.2.6 Gašenje in reševanje ob požarih	41
8.2.7 Iskanje pogrešanih oseb	41
8.2.8 Zagotavljanje osnovnih pogojev za življenje	42
<b>9. OSEBNA IN VZAJEMNA ZAŠČITA</b>	<b>44</b>
<b>10. OCENJEVANJE ŠKODE</b>	<b>46</b>
<b>11. RAZLAGA POJMOV IN OKRAJŠAV</b>	<b>47</b>
11.1 Pomen pojmov	47
11.2 Razlaga okrajšav	49
<b>12. SEZNAM PRILOG IN DODATKOV</b>	<b>50</b>
12.1 Priloge	50
12.2 Dodatki	51

# 1. POTRES

## 1.1 Uvod

Občinski načrt zaščite in reševanja ob potresu občine Kozje je izdelan na podlagi in v skladu z temeljnim načrtom (državni – verzija 3.0, z dne 20. 2. 2014 ) in Regijskim načrtom ZIR ob potresu verzija 3.0 za območje Zahodnoštajerske regije.

Izdelan je na podlagi zakona o varstvu pred naravnimi in drugimi nesrečami (Ur. l. RS, št. 51/06 in 97/10) in usklajen z uredbo o vsebini in izdelavi načrtov zaščite in reševanja (Ur. list. RS, št. 24/12) ter drugimi predpisi.

Načrt temelji na občinski oceni ogroženosti v primeru potresa in predlogih za zaščito, reševanje in pomoč, ki izhajajo iz te ocene.

Potres je v skladu z zakonom o varstvu pred naravnimi in drugimi nesrečami naravna nesreča. Opredeljena je kot seizmično delovanje tal in nastane ob nenadni sprostitvi nakopičenih tektonskih napetosti v Zemljini skorji ali zgornjem delu zemeljskega plašča. Medtem ko litosferske plošče trkajo med seboj in ob tem spreminjajo obliko, nastajajo ogromni pritiski. Občasno se energija teh pritiskov sprosti in rezultat te sprostitve je nenadni siloviti potres.

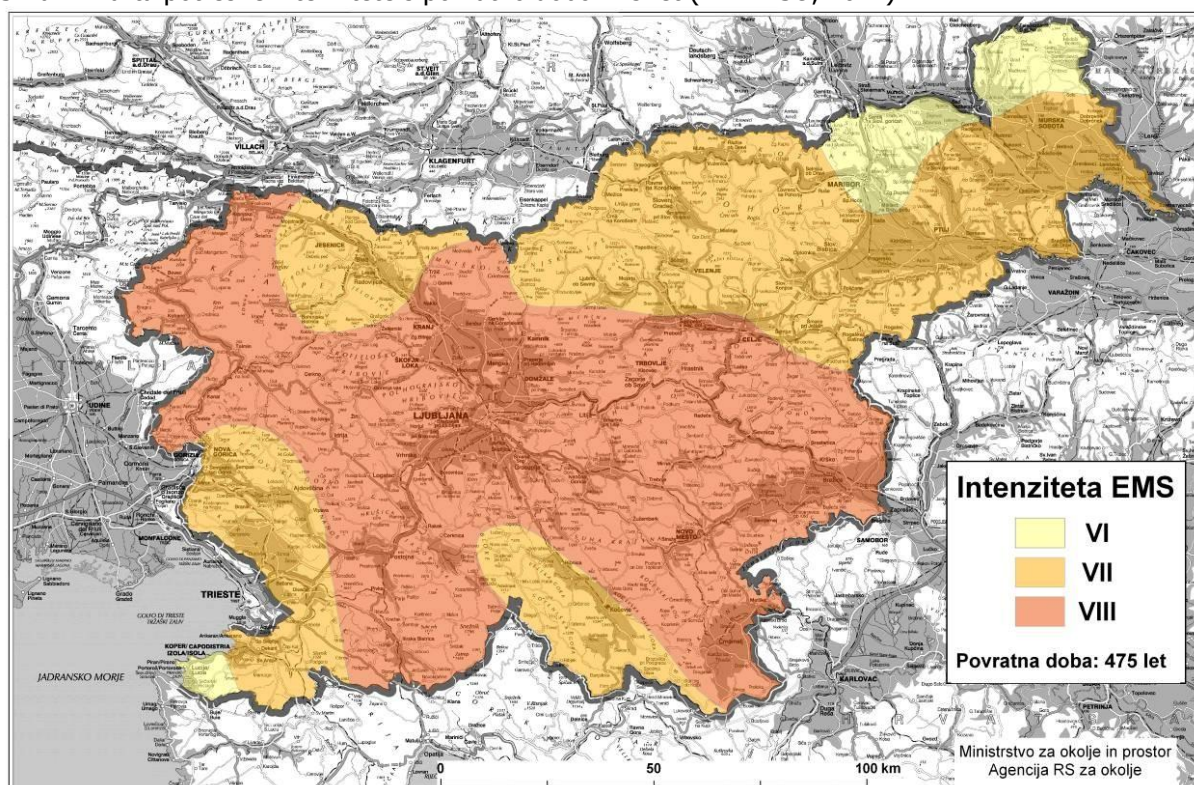
Potresa ne moremo napovedati, ni mogoče vnaprej oceniti njegovega obsega, moči in škode, ki jo bo povzročil, predvidimo lahko le območja, kjer se lahko pojavi.

## 1.2 Potresna nevarnost v občini Kozje

Glede na karto potresne intenzitete s povratno dobo 475 let (slika 1) se lahko na območju občine Kozje pričakuje potres z učinki VIII stopnje po evropski makroseizmični lestvici (EMS) (preglednica 1).

Za učinke potresa te stopnje je značilno, da mnogi ljudje s težavo lovijo ravnotežje. Pojavijo se velike razpoke na stenah mnogih stavb. Pri posameznih dobro grajenih navadnih stavbah se porušijo stene, slabo grajene stavbe se lahko porušijo.

Slika 1: Karta potresne intenzitete s povratno dobo 475 let (vir: ARSO, 2011)



Glede na karto potresne intenzitete in števila prebivalcev na posameznih območjih državna ocena potresne ogroženosti slovenske občine razvršča v pet razredov ogroženosti ob potresu.

Preglednica 1: Razredi in stopnje ogroženosti

Razred ogroženosti	Stopnja ogroženosti
1	Majhna
2	Srednja
3	Velika
4	Zelo velika 1
5	Zelo velika 2

Občine so v razrede ogroženosti razvrščene po naslednjih kriterijih:

Preglednica 2: kriteriji za razvrstitev občin v razrede ogroženosti ob potresu

1. razred ogroženosti	2. razred ogroženosti	3. razred ogroženosti	4. razred ogroženosti	5. razred ogroženosti
Vsi prebivalci občine na območju V po EMS ali manj	Vsi prebivalci občine na območju VI po EMS	Vsi prebivalci ali del prebivalcev občine na območju VII po EMS in nič prebivalcev na območju VIII po EMS	Vsi prebivalci ali del prebivalcev občine (vendar manj kot 9000) na območju VIII po EMS ali več	Vsi prebivalci ali del prebivalcev občine (vendar več kot 9000) na območju VIII po EMS ali več

Preglednica 3: Razvrstitev občin v razred ogroženosti ob potresu in število prebivalcev občin, ki živijo na območjih posamezne potresne intenzitete

OBČINA	ŠTEVILO PREBIVALCEV				RAZRED OGROŽENOSTI
	Območje VI po EMS	Območje VII po EMS	Območje VIII po EMS	SKUPNO število prebivalce	OBČINE
Bistrica ob Sotli			1443	1443	4
Kozje			3256	3256	4
Podčetrtek		1693	1583	3276	4
Rogaška Slatina		10.517		10.517	3
Rogatec		3013		3013	3
Šmarje pri Jelšah		9721	33	9754	4

Občina Kozje glede na ogroženost ob potresu sodi **v razred 4, kjer je stopnja ogroženosti zelo velika.**

### 1.3 Verjetnost nastanka verižne nesreče

Potres pogosto spremljajo številne verižne nesreče, katerih škoda praviloma presega neposredno škodo zaradi potresa. Potres lahko spremljajo predvsem verižne nesreče, kot so:

- požari in eksplozije,
- nesreče z nevarnimi snovmi,
- plazovi, podori in poplave,
- bolezni ljudi in živali.

Ob verižni nesreči, ki je posledica potresa, poteka ukrepanje skladno z dokumenti zaščite in reševanja glede na nesrečo (poplave, nalezljive bolezni pri ljudeh, požari itn.).

## 2. OBSEG NAČRTOVANJA

### 2.1 Temeljne ravni načrtovanja

Temeljni načrt zaščite in reševanja (ZIR) ob potresu je državni načrt. Državni načrt zaščite in reševanja ob potresu je izdelan za potres intenzitete VIII EMS ali višje stopnje po evropski potresni lestvici EMS-98 (v nadaljevanju potres intenzitete VIII EMS ali višje stopnje).

Občina Kozje načrtuje ukrepe ob potresu kot naravno nesrečo na območju občine Kozje. Z načrtom se urejajo ukrepi in dejavnosti za zaščito, reševanje in pomoč ter zagotavljajo osnovni pogoji za življenje, ki so v občinski pristojnosti.

Občina svoj načrt ZIR ob potresu uskladi s temeljnim načrtom in načrtom ZIR ob potresu v Zahodnoštajerski regiji.

### 2.2 Načela zaščite, reševanja in pomoči

Zaščita, reševanje in pomoč ob potresu se organizirajo v skladu z naslednjimi načeli: Zaščita, reševanje in pomoč se ob potresu organizirajo skladno z načeli, ki jih določa Zakon o varstvu pred naravnimi in drugimi nesrečami, in sicer:

- Vsakdo ima pravico do varstva pred naravnimi in drugimi nesrečami.
- Ob naravni in drugi nesreči imata zaščita ter reševanje človeških življenj prednost pred vsemi drugimi zaščitnimi in reševalnimi aktivnostmi.
- Ob naravni in drugi nesreči je vsakdo dolžan pomagati po svojih močeh in sposobnostih.
- Podatki o nevarnostih ter o dejavnostih državnih organov, lokalnih skupnosti in drugih izvajalcev nalog varstva pred naravnimi in drugimi nesrečami so javni.
- Država in lokalna skupnost morata zagotoviti, da je prebivalstvo na območju, ki bi ga lahko prizadela naravna ali druga nesreča, obveščeno o nevarnostih.
- Država in lokalna skupnost pri zagotavljanju varstva pred naravnimi in drugimi nesrečami, v skladu s svojimi pristojnostmi, prednostno organizirata izvajanje preventivnih ukrepov.
- Vsaka fizična in pravna oseba je v skladu z zakonom odgovorna za izvajanje ukrepov varstva pred naravnimi in drugimi nesrečami.
- Lokalna skupnost uporabi za zaščito, reševanje in pomoč ob naravni ali drugi nesreči najprej svoje sile in sredstva.
- V primerih, ko zaradi velikega obsega nesreče oziroma ogroženosti, sile in sredstva lokalne skupnosti niso zadostna ali niso zagotovljena med sosednjimi lokalnimi skupnostmi, država zagotavlja uporabo sil in sredstev iz širšega območja.
- Vojsko in obrambna sredstva je mogoče uporabiti za zaščito, reševanje in pomoč, če razpoložljive sile in sredstva ne zadoščajo za nujno reševanje ter pomoč in če vojska ni nujno potrebna pri opravljanju obrambnih nalog

### **3. ZAMISEL IZVAJANJA ZAŠČITE, REŠEVANJA IN POMOČI**

#### **3.1 Temeljne podmene načrta**

#### **3.2 Zamisel izvedbe zaščite in reševanja**

- Občinski načrt je izdelan za primer potresa intenzitet VI in višje stopnje po EMS, ki prizadene območje občine Kozje. Občina Kozje leži na seizmološkem območju VIII stopnje po evropski merski lestvici (EMS), kar pomeni, da obstaja 90% verjetnost, da na njenem območju v 50 letih ne bo hujšega potresa od VIII stopnje po Evropski merski lestvici (EMS).
- Varstvo in pomoč ob potresu na občinskem nivoju zagotavlja Občina Kozje, podjetja, zavodi in druge organizacije, katerih dejavnost je pomembna za zaščito, reševanje in pomoč (in so navedene v tem načrtu) in pa v okviru svojih pravic in dolžnosti prebivalci kot posamezniki, prebivalci, prostovoljno organizirani v društvih in drugih nevladnih organizacijah, ki se ukvarjajo z zaščito in reševanjem (prostovoljna gasilska društva, Območno združenje RK Šmarje pri Jelšah, Slovenska karitas).
- Varnost prebivalcev ob potresu ni odvisna samo od potresne ranljivosti zgradb, v katerih prebivajo, temveč tudi od potresne ranljivosti drugih zgradb. Prebivalci namreč veliko časa preživijo v vrtcih, šolah, na delovnih mestih, v domovih za ostarele, bolnišnicah. Skladno z Uredbo o vsebini in izdelavi načrtov zaščite in reševanja (Uradni list RS, številka 24/12) morajo načrte zaščite in reševanja izdelati tudi organizacije, ki opravljajo vzgojno-izobraževalno, socialno, zdravstveno ali drugo dejavnost, ki obsega tudi oskrbo ali varovanje 30 ali več oseb, če so na potresno ogroženem območju in načrtujejo izvedbo potrebnih zaščitnih ukrepov ter nalog ZRP skladno z občinskimi in regijskimi načrti zaščite in reševanja ter načrti dejavnosti.
- Življenja ljudi so po potresu ogrožena zaradi poškodb objektov in naprav, namenjenih proizvodnji, predelavi, uporabi, prevozu, pretovarjanju, skladiščenju in odstranjevanju nevarnih snovi (strupene, vnetljive, eksplozivne, oksidacijske), zaradi pojava radioaktivnih snovi v okolju (kontaminacija okolja), poškodb ali porušitve visokih pregrad na vodnih zbiralnikih, porušitve mostov in druge prometne infrastrukture ter poškodb na električnih, plinskih in drugih napeljavah ipd. V občinskem načrtu zaščite in reševanja se določijo organizacije, katerih dejavnost lahko pomeni nevarnost za nastanek nesreče in morajo pri izdelavi načrtov zaščite in reševanja upoštevati mogoče verižne nesreče.
- Prebivalci na potresno ogroženem območju morajo biti pravočasno in objektivno obveščeni o pričakovanih nevarnostih potresa, njihovih posledicah, načrtih in ukrepih za zmanjšanje in odpravo posledic ter o ravnanju ob potresu. Občina v ta namen izdelava načrt informiranja javnosti.



- Za učinkovito ukrepanje ob potresih je potrebno takojšnje aktiviranje osrednje gasilske enote in vseh ostalih enot PGD v občini. Dodatne sile za pomoč pri intervenciji zahteva poveljnik – vodja intervencije. Takoj po dogodku je potrebno obvestiti župana in na delovno dolžnost vpoklicati vse zaposlene v občinski upravi. Takoj pričeti z zbiranjem podatkov o posledicah potresa od krajevnih skupnosti. Občinska uprava nudi pomoč pri vpoklicu sil za zaščito, reševanje in pomoč.
- Če lokalni viri na prizadetem območju ne zadoščajo za učinkovito zaščito, reševanje in pomoč, lahko skladno z načeli postopnosti zaprosijo za pomoč sosednje občine, Zahodnoštajersko regijo oziroma državo.
- Zagotavljanje osnovnih pogojev za življenje ob potresu obsega nujno zdravstveno oskrbo ljudi in živali, nastanitev in oskrbo s pitno vodo, hrano, zdravili in drugimi osnovnimi življenjskimi potrebščinami, oskrbo z električno energijo, zagotavljanje nujnih prometnih povezav in nujne komunalne infrastruktur

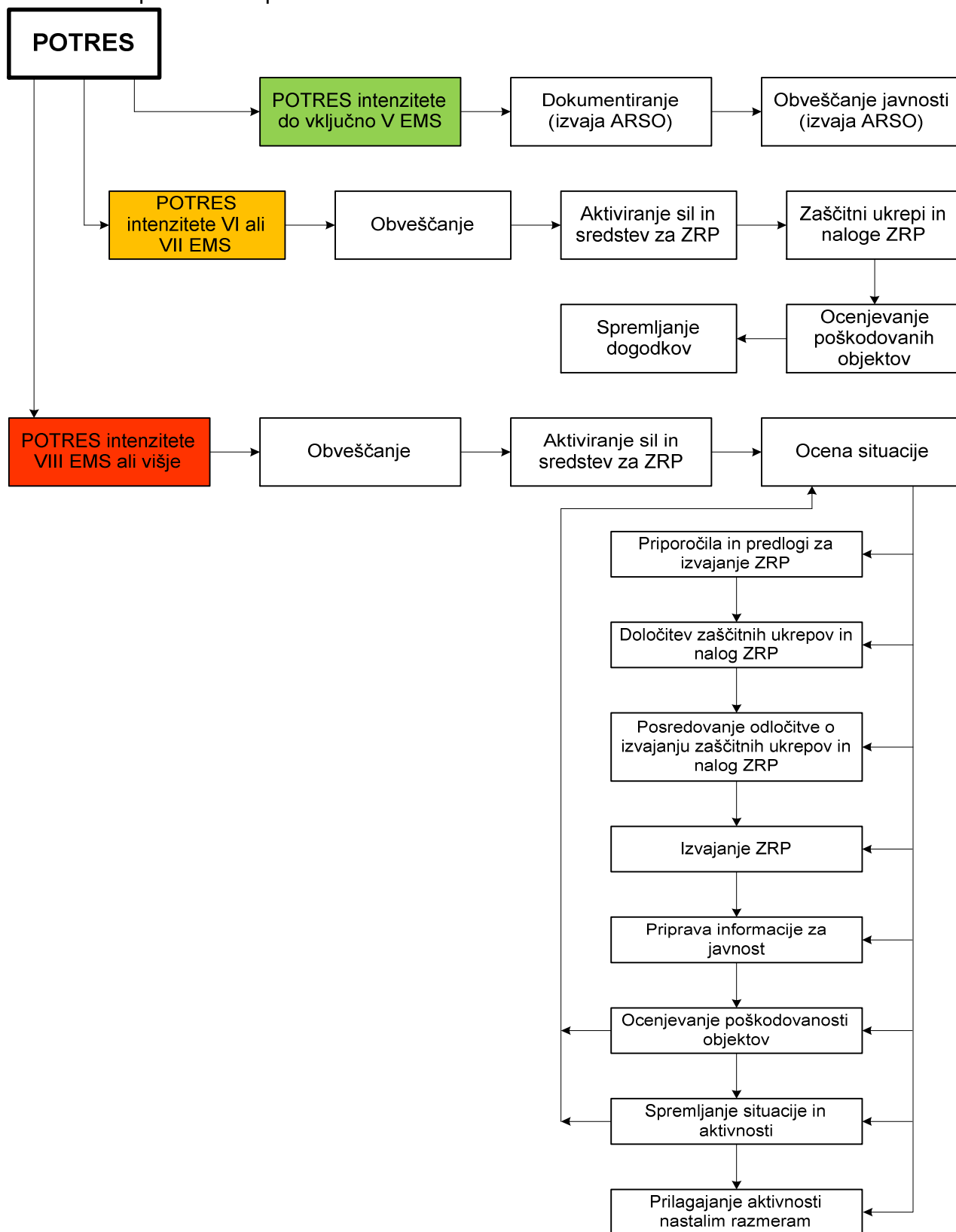
### 3.2.1 Koncept odziva ob potresu

Koncept odziva ob potresu temelji na posledicah, ki jih povzroči potres na ljudeh, naravi in objektih.

Klasifikacijo potresa (po evropski potresni lestvici) in epicenter potresa določi Agencija RS za okolje, Urad za seizmologijo in geologijo.

- **POTRES intenzitete do vključno V stopnje po evropski potresni lestvici EMS:** ljudje zaznajo potres, ne povzroči pa poškodb na objektih. Urad za seizmologijo in geologijo dokumentira potres in obvesti javnost o vsakem potresu, ki ga s svojimi čutili lahko zaznajo prebivalci na območju Zahodnoštajerske.
- **POTRES intenzitete VI ali VII stopnje po evropski potresni lestvici EMS:** poškodbe na objektih.
- **POTRES intenzitete VIII EMS ali višje stopnje po evropski potresni lestvici EMS:** poškodbe in mogoče smrtne žrtve pri ljudeh, močne poškodbe ali rušenje objektov.

Slika 2: koncept odziva ob potresu



### **3.3 Uporaba Načrta**

Načrt zaščite in reševanja ob potresu za občino Kozje se aktivira, ko pride do potresa intenzitete VI EMS ali višje na območju občine Kozje.

Odločitev o uporabi občinskega načrta sprejme poveljnik Civilne zaščite občine Kozje.

## 4. SILE, SREDSTVA IN VIRI ZA IZVAJANJE NAČRTA

### 4.1 Pregled organov in organizacij, ki sodelujejo pri izvedbi nalog iz občinske pristojnosti

#### 4.1.1 Občina

- Župan in občinska uprava

#### PRILOGA:

<b>P-63</b>	Seznam odgovornih oseb in delavcev za ZIR občine
-------------	--------------------------------------------------

Za reševanje ob potresih so na voljo tudi vse občinske službe.

#### DODATEK: D-4

<b>D-4</b>	Načrt dejavnosti Občine Kozje ob naravnih in drugih nesrečah
------------	--------------------------------------------------------------

#### 4.1.2 Občinske sile za zaščito in reševanje

Organi Civilne zaščite (CZ):

- poveljnik CZ
- namestnik poveljnika CZ
- štab CZ
- poverjeniki CZ

#### PRILOGA:

<b>P-2</b>	Seznam članov štaba Civilne zaščite občine
<b>P-3</b>	Seznam poverjenikov CZ KS

Enote in službe CZ:

- Službe za podporo
- Ekipe za gradbeno tehnično reševanje
- Ekipe za prvo medicinsko pomoč

#### PRILOGE:

<b>P-4</b>	Seznam vodstva službe za podporo
<b>P-5</b>	Seznam ekipe za zveze
<b>P-6</b>	Seznam ekipe za oskrbo
<b>P-7</b>	Seznam ekipe za prevoz
<b>P-8</b>	Seznam administrativno tehnične službe
<b>P-9</b>	Seznam ekip prve pomoči
<b>P-13</b>	Seznam ekipe za gradbeno tehnično reševanje

Enote prostovoljnih gasilskih društev v občini Kozje:

1. PGD Kozje
2. PGD Podsreda
3. PGD Lesično – Pilštanj - Zagorje
4. PGD Buče

**PRILOGE:**

<b>P-15</b>	Seznam pripadnikov gasilske enote PGD Kozje
<b>P-16</b>	Seznam pripadnikov gasilske enote PGD Podsreda
<b>P-17</b>	Seznam pripadnikov gasilske enote PGD Lesično – Pilštanj – Zagorje
<b>P-18</b>	Seznam pripadnikov gasilske enote PGD Buče

Javne in zasebne službe pomembne za zaščito, reševanje in pomoč:

- Veterinarska postaja Šmarje pri Jelšah, ambulanta Kozje
- javno komunalno podjetje OKP Rogaška Slatina
- Javni zavod zdravstveni dom Šmarje pri Jelšah, zdravstvena postaja Kozje
- Center za socialno delo Šmarje pri Jelšah
- cestna služba (VOC)
- Elektro Celje
- Pošta Slovenije
- Policijska postaja Šmarje pri Jelšah, policijska pisarna Kozje

**PRILOGE:**

<b>P-1</b>	SEZNAM POMEMBNIH TELEFONSKIH ŠTEVILK ZA POZIVANJE
<b>P-58</b>	Pregled podjetij, zavodov in drugih organizacij

V reševanje ob potresu se po potrebi vključijo tudi podjetja s katerimi ima občina Kozje sklenjeno pogodbo za opravljanje del.

**PRILOGE:**

<b>P-19</b>	Pogodbeni izvajalci nalog zaščite in reševanja
-------------	------------------------------------------------

Pomoč prizadetim prebivalcem ob potresu nudijo tudi Rdeči križ Slovenije - Območno združenje Šmarje pri Jelšah, Slovenski Karitas in druge humanitarne organizacije ter društva.

**PRILOGA:**

<b>P-58</b>	Pregled podjetij, zavodov in drugih organizacij
-------------	-------------------------------------------------

## 4.2 Materialno-tehnična sredstva za izvajanje načrta

**Materialno-tehnična sredstva sestavljajo:**

- zaščitno in reševalno opremo ter orodje (sredstva za osebno in skupinsko zaščito, opremo, vozila ter tehnična in druga sredstva, ki jih potrebujejo strokovnjaki, reševalne enote, službe in reševalci),
- materialna sredstva za ZRP iz državnih rezerv,
- sredstva pomoči (živila, pitna voda, zdravila in drugi predmeti in sredstva, ki so namenjena brezplačni razdelitvi ogroženim prebivalcem),
- drugo.

Za izvajanje zaščite, reševanja in pomoči se načrtujejo obstoječa sredstva, ki se zagotavljajo na podlagi predpisanih meril za organiziranje, opremljanje in usposabljanje sil za zaščito, reševanje in pomoč. Za reševanje ob potresu so na razpolago materialno tehnična sredstva PGD, CZ, javnih organizacij, zavodov in pogodbenih izvajalcev del. Materialno tehnična sredstva s katerimi razpolaga občina zadostujejo za zaščito, reševanje in pomoč v občini. O pripravljenosti in aktiviranju sredstev iz popisa za potrebe občinskih enot in služb CZ ter drugih sil zaščite, reševanja in pomoči, odloča poveljnik CZ Občine Kozje.

Za sredstva pomoči kot so živila, zdravila in drugi predmeti oziroma sredstva, ki se brezplačno razdelijo ogroženim prebivalcem se načrtuje, da jih bodo zbrale humanitarne organizacije, s pitno vodo pa oskrbovala gasilska društva.

### 4.3 Finančna sredstva za izvajanje načrta

#### Finančna sredstva se načrtujejo za:

- stroške operativnega delovanja (povračila stroškov za aktivirane pripadnike CZ in druge sile za ZRP),
- stroške dodatnega vzdrževanja in servisiranja uporabljene opreme,
- stroške usposabljanja enot in služb,
- materialne stroške (prevozne stroške, storitve, prehrana, ipd.).

Finančna sredstva za izvajanje posameznih aktivnosti zaščite, reševanja in pomoči ob potresu so zagotovljena v proračunu Občine Kozje, prav tako pa se v te namene lahko uporabljajo sredstva rezervnega sklada Občine Kozje.

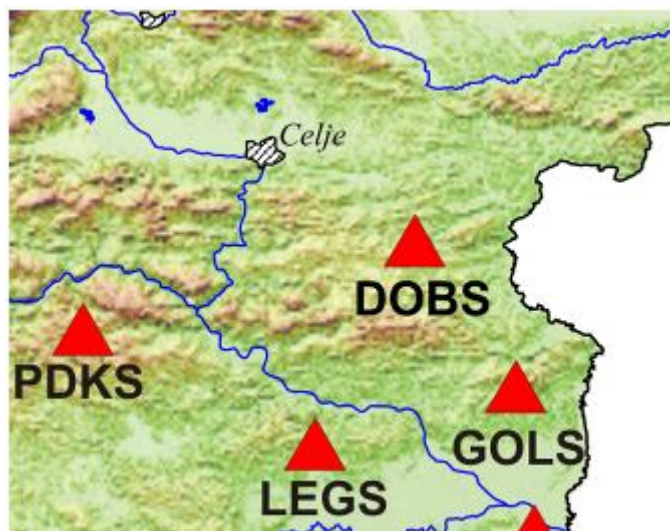
#### **PRILOGA:**

<b>P-61</b>	Finančna sredstva za ZIR in sredstva rezervnega sklada občine
-------------	---------------------------------------------------------------

## 5. OPAZOVANJE IN OBVEŠČANJE

Opazovanje potresne aktivnosti na celotnem območju RS izvaja Agencija RS za okolje – Urad za seizmologijo s stalnim spremljanjem in proučevanjem potresne aktivnosti.

K opazovanju potresne aktivnosti največ pripomore mreža potresnih opazovalnic. Občini Kozje najbližja državna opazovalnica se nahaja na Dobrini (DOBS) v Posavskem hribovju.



**slika 3:** Lokacija potresne opazovalnice DOBS (Agencija za okolje – Urad za seizmologijo, 2010)

Prve zanesljive podatke o potresu v RS je mogoče dobiti v petnajstih minutah do ene ure. Regijski center za obveščanje Celje (ReCO) obvestilo o potresu prejme od Centra za obveščanje Republike Slovenije (CORS) ali od občanov.

### 5.2 Obveščanje ob potresu

ARSO o vsakem potresu obvešča CORS, le-ta obvešča ReCO Celje šele ob potresu VI ali višje stopnje EMS.

Prvo obvestilo o potresu mora vsebovati podatke o:

- času nastanka potresa,
- nadžarišču potresa,
- magnitudi potresa,
- preliminarno ocenjeni intenziteti potresa po evropski potresni lestvici EMS,
- območju, ki ga je prizadel potres.

### 5.2.1 Obveščanje in informiranje pristojnih organov

Na podlagi obvestil iz terena ReCO Celje o močnejšem potresu (od VI stopnje po EMS) obvesti župana oziroma od njega pooblaščen osebo.

Ob potresu v občini Kozje župan oziroma od njega pooblaščen oseba v najkrajšem možnem času ReCO Celje sporoči prvo oceno stanja po potresu.

Po potresu v občini Kozje župan oziroma od njega pooblaščen oseba takoj ko je mogoče v ReCO na posebnem obrazcu poroča o prvih posledicah potresa, o njegovem obsegu, številu poškodovanih in mrtvih ljudi in živali, porušeni objektih, poškodovani infrastrukturi ter o verižnih nesrečah, ki so nastale kot posledica potresa.

Za sprotno obveščanje organov lokalne skupnosti in državnih organov v regiji, ki ga je prizadel potres, ReCO Celje pripravlja dnevne in izredne informativne biltene o stanju na prizadetem območju, sprejetih ukrepih in izvajanju aktivnosti ZRP.

Vsi postopki obveščanja javnosti potekajo neposredno v komunikaciji med Občino Kozje in mediji. V ta namen Občina Kozje (po potrebi) organizira informacijski center.

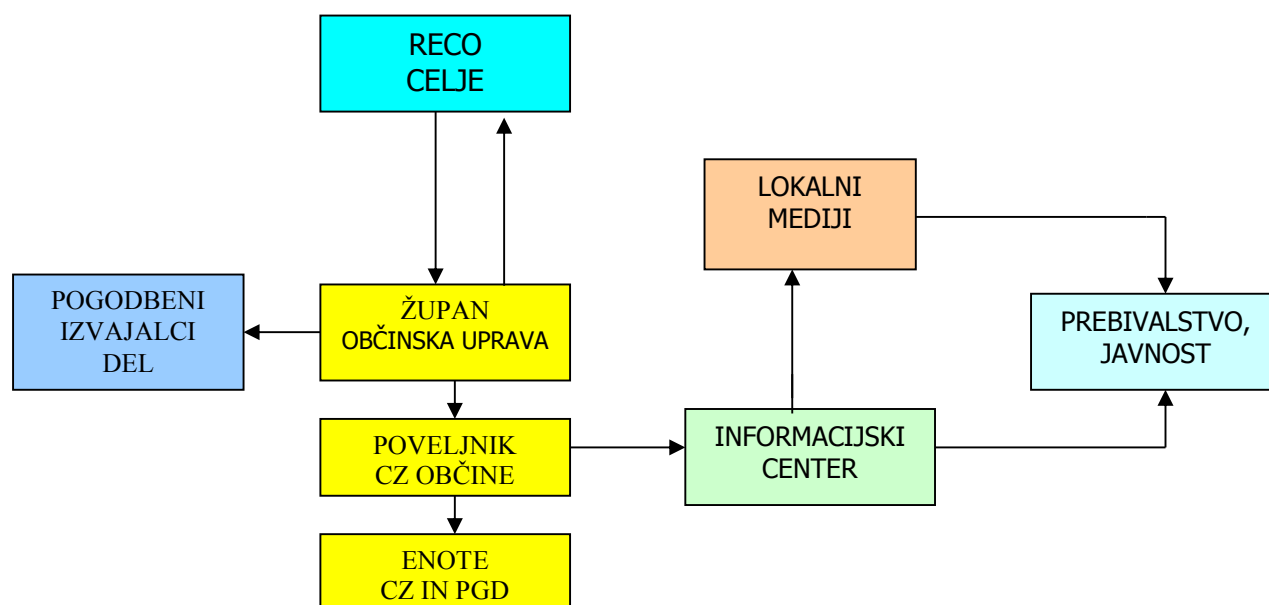
#### PRILOGE:

<b>P-63</b>	Seznam odgovornih oseb in delavcev za ZIR občine
-------------	--------------------------------------------------

#### DODATEK:

<b>D-8</b>	Navodilo za organiziranje in vodenje informacijskega centra
------------	-------------------------------------------------------------

**Slika 4:** Shema obveščanja pristojnih organov in javnosti s strani občine ob potresu





### 5.2.1 Obveščanje prebivalcev na prizadetem območju

Za obveščanje prebivalcev o stanju na prizadetem območju je pristojna Občina Kozje, odgovorni pa poveljnik CZ občine in vodje intervencij. Informacije o razmerah na prizadetem območju občine se posredujejo preko lokalnih medijev (Radio Štajerski val, Radio Rogla, Kozjansko.info, Oko ...).

Občina prek osrednjih in lokalnih medijev in na druge krajevno običajne načine prebivalce obvešča o razmerah na prizadetem območju, izvajanju osebne in vzajemne zaščite ter o izvajanju zaščitnih ukrepov in nalog ZRP. Navodila ogroženim prebivalcem o zaščitnih ukrepih so odvisna od nevarnosti.

Obveščanje prebivalcev na prizadetem območju mora biti usklajeno z obveščanjem splošne javnosti.

Prebivalce se lahko o preteči nevarnosti verižnih nesreč ob potresu opozori tudi z znakom sirene. Za dodatne informacije o posledicah nesreče ter dajanju napotkov prebivalcem občina lahko objavi posebno telefonsko številko oziroma po potrebi organizira informacijski center.

#### DODATEK:

<b>D-8</b>	Navodilo za organiziranje in vodenje informacijskega centra
------------	-------------------------------------------------------------

### 5.2.2 Obveščanje javnosti

Za obveščanje javnosti o izvajanju nalog zaščite, reševanja in pomoči občinske pristojnosti sta pristojna župan in poveljnik CZ občine. Župan oziroma strokovna služba usklajuje in organizira informacijsko dejavnost ter skupaj s poveljnikom CZ občine:

- organizira in vodi tiskovno središče;
- organizira in vodi novinarske konference;
- pripravlja skupna sporočila za javnost;
- navezuje stike z redakcijami medijev in novinarji ter skrbi, da imajo na razpolago informativna in druga gradiva in da so jim dostopni informacijski viri;
- spremlja poročanje medijev.

#### DODATEK:

<b>D-10</b>	Načrt informiranja javnosti
-------------	-----------------------------

## 6. AKTIVIRANJE SIL IN SREDSTEV

### 6.1 Aktiviranje organov vodenja in njihovih strokovnih služb

Po obvestilu in prvih poročilih o posledicah potresa intenzitete VI EMS in višje stopnje na območju občine Kozje poveljnik CZ občine presodi trenutne razmere in oceni situacijo. Na podlagi razsežnosti in posledic potresa aktivira župana (ta aktivira občinsko upravo) ter sprejme odločitve o aktiviranju občinskega načrta ZiR ob potresu, kar pomeni aktiviranje sil in sredstev za ZRP

#### **Poveljnik CZ občine aktivira/skliče:**

1. Člane občinskega štaba CZ;
  2. Odgovorne osebe občine:
    - skrbnika občinskega načrta ZIR ob potresu,
  4. Pripadnike CZ službe za podporo ter druge sile za ZIR;
  5. Pogodbene izvajalce del
  6. Komisijo za ocenjevanje škode ob naravnih in drugih nesrečah;
- Ostale po nalogu pristojnih oziroma odgovornih oseb.

#### **PRILOGE:**

<b>P-1</b>	Seznam pomembnih telefonskih števil za pozivanje
<b>P-2</b>	Seznam članov štaba Civilne zaščite občine
<b>P-58</b>	Pregled podjetij, zavodov in drugih organizacij

### 6.2 Aktiviranje občinskih sil za zaščito, reševanje in pomoč

Aktiviranje obsega postopke in aktivnosti, s katerimi se sile za zaščito, reševanje in pomoč vpokličejo in organizirajo vključno za izvajanje zaščite, reševanja in pomoči. O pripravljenosti in aktiviranju občinskih sil za ZRP odloča poveljnik CZ občine Kozje.

- Ob potresih se aktivirajo vse enote PGD na celotnem območju občine.
- Za tem se na zahtevo vodje intervencij aktivirajo še dodatne enote PGD iz občine in izven občine.
- Po potrebi in odredbi župana se aktivirajo tudi potrebne enote in službe CZ.
- Po potrebi se aktivirajo tudi druge javne službe in pogodbeni izvajalci.

Gasilske enote se aktivirajo preko ReCO s pomočjo pozivnikov, sistema ASK ali z znakom sirene (splošni poziv). Po telefonu se aktivirajo posamezne osebe.

Enote CZ se aktivirajo telefonsko in s splošnim javnim pozivom preko sredstev javnega obveščanja. Po potrebi se aktiviranje dodatno izvede s pomočjo kurirske službe z mobilizacijskimi pozivi ECZ-5.

**PRILOGE:**

<b>P-24</b>	Navodilo za vročanje pozivov
<b>P-25</b>	Sporočilo o izročitvi poziva
<b>P-28</b>	Seznam imetnikov pozivnikov SWISSPHONE (za-re)
<b>P-29</b>	Seznam lokacij siren in oseb s telefoni za vklop siren

**PRILOGE:**

<b>P-15</b>	Seznam pripadnikov gasilske enote PGD Kozje
<b>P-16</b>	Seznam pripadnikov gasilske enote PGD Podsreda
<b>P-17</b>	Seznam pripadnikov gasilske enote PGD Lesično-P.-Z.
<b>P-18</b>	Seznam pripadnikov gasilske enote PGD Buče
<b>P-22</b>	Mobilizacijska zbirališča PGD

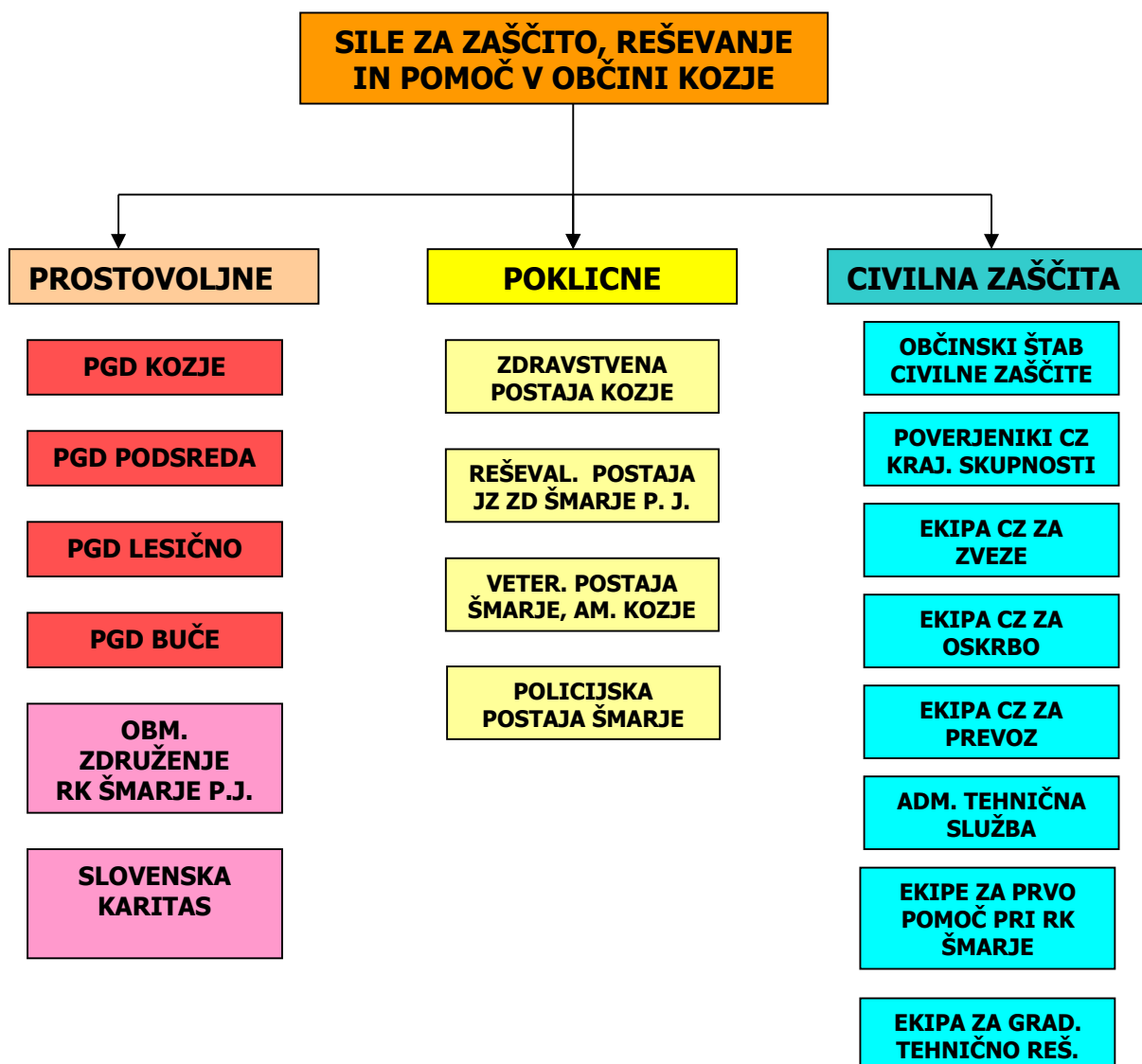
**PRILOGE:**

<b>P-2</b>	Seznam članov štaba Civilne zaščite občine
<b>P-3</b>	Seznam poverjenikov Civilne zaščite KS
<b>P-4</b>	Seznam vodstva službe za podporo
<b>P-5</b>	Seznam ekipe za zveze
<b>P-6</b>	Seznam ekipe za oskrbo
<b>P-7</b>	Seznam ekipe za prevoz
<b>P-8</b>	Seznam administrativno tehnične službe
<b>P-9</b>	Seznam ekip prve pomoči
<b>P-13</b>	Seznam ekipe za gradbeno tehnično reševanje
<b>P-19</b>	Pogodbeni izvajalci nalog zaščite in reševanja
<b>P-21</b>	MOBILIZACIJSKA ZBIRALIŠČA ENOT IN SLUŽB CZ
<b>P-41</b>	Operativna območja enot PGD
<b>P-58</b>	Pregled podjetij, zavodov in drugih organizacij

Kot pomoč gasilskim enotam iz občine Kozje se na zahtevo vodje intervencije lahko zahteva pomoč od naslednjih PGD:

**PRILOGE:**

<b>P-62</b>	Seznam tel. števil za pozivanje enot PGD za nudenje pomoči občini
-------------	-------------------------------------------------------------------



**slika 5:** Pregled sil za zaščito, reševanje in pomoč v občini Kozje

Pozivanje pripadnikov CZ občine in drugih občinskih sil za izvajanje nalog ZRP, izvede občinska uprava oziroma Skupna služba za civilno zaščito in požarno varnost. Omenjena služba izvede tudi vse zadeve v zvezi z nadomestilom plač in povračila strokov, ki jih imajo pripadniki pri opravljanju dolžnosti v CZ oziroma pri zaščiti, pomoči in reševanju. Vse stroške v zvezi s pripravljenostjo in delovanjem teh sil na prizadetem območju krije Občina Kozje.

### 6.3 Zagotavljanje pomoči v materialnih in finančnih sredstvih

### 6.3 Zagotavljanje pomoči v materialnih in finančnih sredstvih

Pri zagotavljanju pomoči prizadetim prebivalcem oziroma občini velja načelo postopnosti. Občina mora najprej porabiti lastna materialne in finančna sredstva, ki so na razpolago, nato pa za pomoč prosi regijo oziroma državo.

Državna materialna pomoč za katero zaprosi občina preko regije pri odpravljanju posledic potresa obsega:

- posredovanje pri zagotavljanju specialne opreme, ki jo na območju občine ni mogoče dobiti (gradbena mehanizacija, električni agregati, naprave za prečiščevanje vode ipd.),
- pomoč v zaščitni in reševalni opremi,
- pomoč v hrani, pitni vodi, zdravilih, obleki, obutvi ipd.,
- pomoč v sredstvih za začasno nastanitev in oskrbo ljudi, ki so ostali brez strehe in
- za pomoč v finančnih sredstvih, ki jih občina potrebuje za financiranje ukrepov in nalog pri zagotavljanju osnovnih pogojev za življenje.

O uporabi materialnih sredstev iz državnih rezerv za pomoč prizadetim ob potresu, finančnih sredstvih ter mednarodni pomoči, odloča Vlada RS, v nujnih primerih pa tudi poveljnik CZ RS.

## 7. UPRAVLJANJE IN VODENJE

### 7.1 Organi in njihove naloge

Vodenje sil za zaščito, reševanje in pomoč je urejeno z zakonom o varstvu pred naravnimi in drugimi nesrečami. Po tem zakonu se varstvo pred naravnimi in drugimi nesrečami organizira in izvaja kot enoten sistem na lokalni, regionalni in državni ravni.

Posamezni občinski organi imajo ob potresu predvsem naslednje naloge:

#### Župan

- upravlja in vodi zaščito, reševanje in pomoč ter odpravljanje posledic
- odloča o uporabi sredstev občinskega proračuna za pokrivanje stroškov zaščitnih in reševalnih akcij občinskih sil
- s pomočjo občinske uprave oziroma pooblaščenih oseb vodi in organizira obveščanje javnosti ter skrbi za delovanje informacijskega centra
- opravlja druge naloge s svoje pristojnosti

#### Občinska uprava

- zagotavlja administrativno in drugo podporo delu župana in Štaba CZ občine
- zbira in obdeluje podatke o posledicah nesreče (število umrlih, poškodovanih, zasutih, število porušenih objektov itd.)
- pod vodstvom župana organizira ter izvaja naloge obveščanja javnosti in skrbi za delovanje informacijskega centra
- opravlja druge naloge iz svoje pristojnosti

#### PRILOGE:

**D-4**

Načrt dejavnosti Občine Kozje ob naravnih in drugih nesrečah

#### Poveljnik Civilne zaščite občine

- usmerja dejavnost za zaščito, reševanje in pomoč
- predlaga in odreja zaščitne ukrepe
- odloča o aktiviranju sil za zaščito, reševanje in pomoč
- vodi občinske sile za zaščito reševanje in pomoč
- določa vodjo intervencije
- zahteva pomoč
- nadzoruje izvajanje nalog - spremlja stanje za prizadetem območju
- usmerja dejavnost za zagotavljanje osnovnih pogojev za življenje na prizadetem območju
- opravlja druge naloge iz svoje pristojnosti

## Štab Civilne zaščite občine

Ob nesreči organizira naslednje delovne procese:

- operativno načrtovanje;
- organiziranje in izvajanje reševalnih intervencij iz občinske pristojnosti;
- zagotavlja informacijsko podporo
- opravljanje administrativnih in finančnih zadev
- opravljanje drugih nalog iz njegove pristojnosti

Upravljanje in vodenje se praviloma izvaja iz sedeža občine (Kozje 37, 3260 Kozje – sejna soba), lahko pa tudi direktno na terenu.

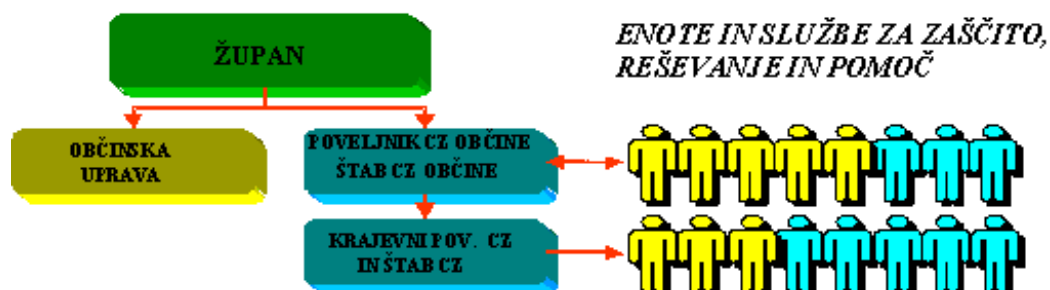
## Policijska postaja Šmarje pri Jelšah (pisarna Kozje)

- varuje življenje ljudi, premoženja ter vzdržuje javni red na prizadetem območju,
- nadzira in ureja promet v skladu s stanjem prometne infrastrukture,
- omogoča intervereniranje sil za zaščito, reševanje in pomoč,
- organizira preventivno in represivno dejavnost v zvezi z kaznivimi dejanji v skladu z nastalimi razmerami,
- sodeluje pri identifikaciji žrtev,
- opravlja vse druge naloge iz svoje pristojnosti.

## Nevladne organizacije

Rdeči križ Slovenije - območno združenje RK Šmarje pri Jelšah, Slovenska Karitas, Gasilska zveza, kinologi, taborniki, skavti ter druge nevladne organizacije, katerih dejavnost je pomembna za zaščito, reševanja in pomoč izvajajo naloge iz svoje pristojnosti. Vključujejo se v skupne akcije zaščite, reševanja in pomoči na podlagi odločitve poveljnika CZ .

## 7.2. Operativno vodenje



slika 6: Shema vodenja sistema zaščite in reševanja na ravni občine

Dejavnost za zaščito, reševanje in pomoč na območju občine operativno vodi poveljnik CZ občine s pomočjo štaba CZ občine. Poveljnik CZ ZŠ spremlja stanje in izvajanje zaščite, reševanja in pomoči na prizadetem območju ter na zahtevo poveljnika CZ občine skladno s načeli postopnosti uporabe sil in sredstev organizira potrebno pomoč za ZRP.

Poveljnik CZ občine ob nesreči določi vodjo intervencije za izvajanje posameznega ukrepa zaščite in reševanje ali naloge. Vodja intervencije vodi in koordinira potek intervencije in je za svoje in delo enote odgovoren poveljniku CZ občine, kateremu redno poroča o poteku intervencije.

V primeru, da občina ne razpolaga z ustreznimi silami, poveljnik CZ občine, skladno z načelom postopnosti, zaprosi za pomoč v silah in sredstvih za zaščito, reševanje in pomoč poveljnika CZ ZŠ, ta pa glede na potrebe, poveljnika CZ RS.

Štab CZ občine ob večji naravni ali drugi nesreči organizira svoje delo na sedežu Občine Kozje, Kozje 37, 3260 Kozje. Rezervna lokacija ni predvidena ker je objekt potresno varno grajen.

Logistično podporo silam za zaščito, reševanje in pomoč, ki obsega zagotavljanje zvez, opreme, materiala, prevoza, informacijske podpore, prehrane, zdravstvenega in drugega varstva, zagotavlja služba za podporo in strokovna služba občine.

### 7.3. Organizacija zvez

Pri prenosu podatkov in govornem komuniciranju se lahko skladno Zakonom o varstvu pred naravnimi in drugimi nesrečami ter Zakonom o telekomunikacijah uporablja vsa razpoložljiva telekomunikacijska in informacijska infrastruktura, ki temelji na različnih medsebojno povezanih omrežjih. Prenos podatkov in komuniciranje med organi vodenja, reševalnimi službami in drugimi izvajalci zaščite, reševanja in pomoči poteka s storitvami oziroma zvezami, kot so:

– **storitve:**

- intranet zaščite in reševanja,
- elektronska pošta;

– **zveze:**

- radijske zveze (ZA-RE, ZA-RE DMR in ZA-RE PLUS, TETRA),
- satelitske zveze za prenos podatkov mobilnih enot,
- paketni radio za prenos podatkov in druge zveze, ki jih uporablja Zveza radioamaterjev Slovenije
- sistem javne stacionarne telefonije,
- mobilna telefonija,
- prenosne bazne postaje mobilne telefonije,
- internet/svetovni splet,
- elektronska pošta;
- telefaks,



- sistem zvez, ki jih uporablja SV.

Poveljnik CZ občine oziroma vodja intervencije zagotavlja ob naravni ali drugi nesreči operaterjem sistema javne stacionarne in mobilne telefonije dostope do komunikacijskih objektov, ki so na območjih nesreče (intervencije) v okvari, in sicer do odprave napak ter ponovnega začetka delovanja.

### **Sistem zvez ZA-RE**

Pri neposrednem vodenju akcij zaščite, reševanja in pomoči se uporabljata sistem radijskih zvez zaščite in reševanja (ZA-RE) ter sistem osebnega klica. Sistem zvez ZA-RE se obvezno uporablja pri operativnem vodenju intervencij in pri drugih zaščitnih ter reševalnih akcijah. Telekomunikacijska središča tega sistema so v centrih za obveščanje, prek katerih se zagotavlja povezovanje uporabnikov v javne in zasebne telekomunikacijske sisteme ter med centri za obveščanje.

### **Uporaba mobilnih repetitorskih postaj ZA-RE**

Mobilne repetitorske postaje se uporabljajo za nadomestilo izpadlih repetitorskih postaj radijske mreže sistema zvez ZA-RE ali za izboljšanje delovanja te mreže, če gre za lokacijo s slabšo pokritostjo z radijskim signalom ZA-RE ali za potrebe po dodatnem repetitorju zaradi povečanega radijskega prometa oziroma zahteve zaradi organizacije prometa radijskih zvez ZA-RE ob nesreči. Mobilni repetitor se nahaja na sedežu Izpostave URSZR Celje.

Na območju občine Kozje deluje naslednji repetitor:

<b>Lokacija repetitorja</b>	<b>Alfanumerična oznaka</b>	<b>Numerična oznaka</b>	<b>Vrsta oddaje</b>
Rudnica	04 – REG CE	04	SD

### **Podsistem osebnega klica**

V sistemu zvez ZA-RE deluje tudi podsistem osebnega klica (pozivniki). Ta omogoča pošiljanje pisnih sporočil imetnikom sprejemnikov osebnega klica. Sporočila pošilja ReCO Celje. Oddajniško mrežo sestavlja 47 oddajnikov zgornje mreže in 69 digitalnih repetitorjev spodnje mreže. Če bi bilo nujno, bi bilo mogoče namestiti tudi mobilni digitalni repetitor.

### **PRILOGE:**

<b>P-42</b>	RADIJSKI IMENIK SISTEMA ZVEZ ZARE (posebna izdaja)
-------------	----------------------------------------------------

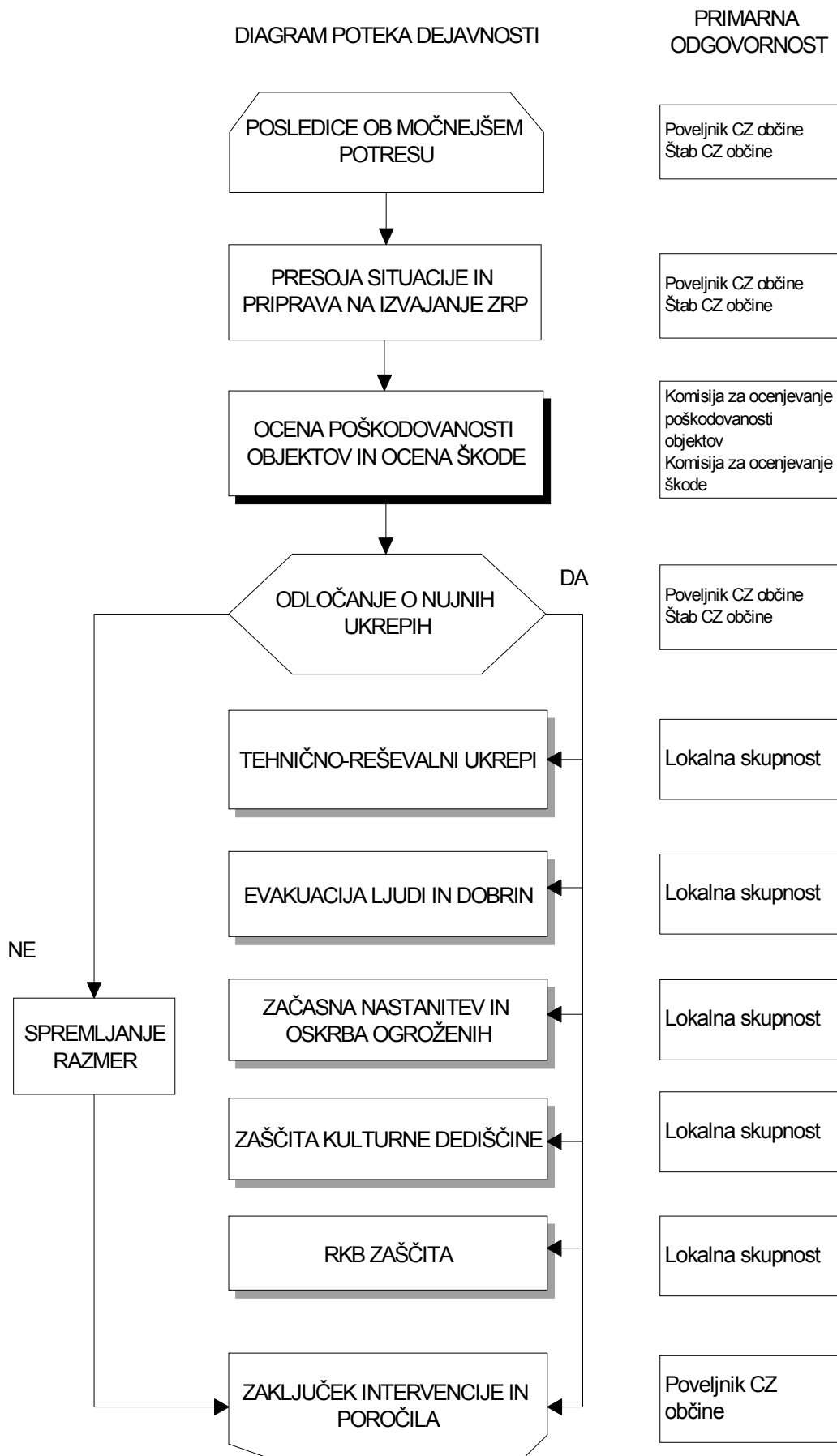
## **8. UKREPI IN NALOGE ZAŠČITE, REŠEVANJA IN POMOČI**

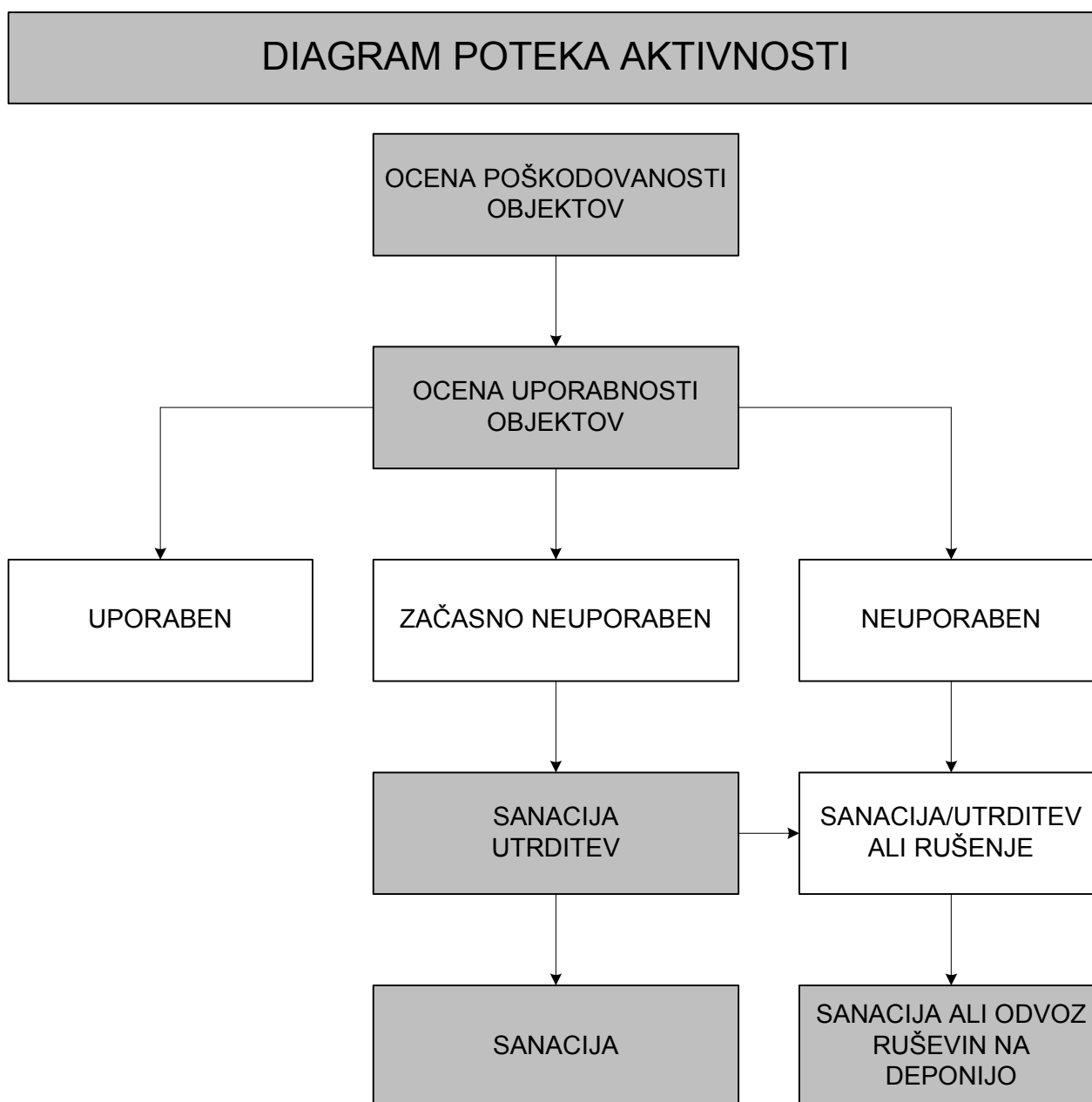
### **8.1 Ukrepi zaščite in reševanja**

Ukrepi zaščite, reševanja in pomoči ob potresu obsegajo vse tiste ukrepe in dejavnosti, ki so potrebni za odpravljanje posledic nesreče, da se zagotovijo osnovni pogoji za življenje ter zagotovijo pogoji za trajno obnovo prizadetega območja. Dejavnosti za zagotovitev osnovnih življenjskih pogojev obsegajo zlasti oskrbo s pitno vodo, hrano, zdravili, električno energijo, ureditev nujnih prometnih povezav, komunalnih storitev, oskrbo živali in nujno zavarovanje kulturne dediščine. Izvajanje zaščitno-reševalnih ukrepov na ozemlju občine Kozje je v njeni pristojnosti. V kolikor Občina Kozje s svojimi silami in sredstvi ne zmore izvesti zaščitnih ukrepov zaprosi za pomoč regijo.

Poveljnik CZ občine oziroma vodje posameznih enot se na kraju samem odločijo, kateri ukrepi in naloge ZIR bodo potrebne za izvajanje v primeru potresa.

Izvajanje zaščitno-reševalnih ukrepov ob močnem in rušilnem potresu



**8.1.1 Urbanistični, gradbeni in drugi tehnični ukrepi ob potresu**

Po potresu je pomembno, da se čim prej ugotovi, koliko je poškodovanih objektov (stavb in gradbeno-inženirskih objektov), ki jih je s preprostimi ukrepi mogoče hitro sanirati ali utrditi, koliko objektov je porušeni ali tako močno poškodovanih, da jih ni mogoče popraviti, ter koliko je prebivalcev, ki jim je treba zagotoviti začasno prebivališče.

Za učinkovito delovanje takoj po potresu sta posebnega pomena poznavanje potresne odpornosti in ranljivosti ter ugotavljanje poškodovanosti in uporabnosti tistih objektov, v katerih se načrtujejo dejavnosti civilne zaščite (centri za obveščanje, gasilski domovi), reševalne in zdravstvene dejavnosti (zdravstveni domovi, objekti z ambulanti), ter vseh tistih rezervnih objektov, v katerih bi te dejavnosti lahko potekale zaradi povečanja potreb (domovi za starejše, študentski

domovi, šole, vrtci). Prav tako je treba ugotoviti stanje komunalne infrastrukture in takoj začeti popravilo električnih napeljav in transformatorjev, telefonskega omrežja, vodovodov in plinovodov, pa tudi energetskih objektov, ki so zaradi potresa nehali delovati. Ugotoviti je treba stanje prometnic ter očistiti ruševine z ulic, podpreti ali popraviti poškodovane mostove in urediti obvoze.

Zaradi učinkovitega ukrepanja po potresu je treba čim prej **pripraviti oceno poškodovanosti** in uporabnosti objektov. Na podlagi teh ocen se pridobijo podatki o potrebni količini šotorov, prikolic in montažnih hiš začasno nastanitev prebivalstva. Na podlagi ugotovitev je treba čim prej **narediti načrt**:

- nujnih rušenj in odstranitvev objektov ali delov objektov, ki grozijo s poružitvijo, in odstranitvev razrahljanih ruševin,
- določitve in ureditve lokacij za postavitvev začasnih prebivališč,
- odvoza ruševin,
- zmanjšanja ali odstranitvev težkih obtežb,
- začasnega odranja in podpiranja objektov,
- vodoravnega opiranja,
- vgrajevanja vezi, podpornih zidov, polnilnih elementov in zunanjih podpornih elementov.

#### PRILOGE:

<b>P-63</b>	Seznam odgovornih oseb in delavcev za ZIR občine
-------------	--------------------------------------------------

#### DODATKI:

<b>D-7</b>	Metodologija za ocenjevanje škode in seznam občinske komisije
------------	---------------------------------------------------------------



#### PRILOGE:

<b>P-58</b>	Pregled podjetij, zavodov in drugih organizacij
<b>P-60</b>	Pregled opreme in sredstev za izvajanje zaščitnih ukrepov

Izdelava končne ocene poškodovanosti in uporabnosti zgradb je v pristojnosti strokovno usposobljenih ekip, katere zagotovi regija oziroma Uprava za zaščito in reševanje RS – izpostava Celje.

Prva ocena poškodovanosti in uporabnosti objektov naj bi bila izdelana že v nekaj dneh po potresu, odvisno od obsega posledic. Njen namen je zagotoviti kar najhitrejšo oceno potrebne pomoči ter opozoriti prebivalce na nevarnosti, ki jih predstavljajo poškodovane zgradbe. Zgradbe se na podlagi pregleda, ki ga opravijo omenjene strokovne ekipe, razvrstijo na:

#### Preglednica 2: klasifikacija uporabnosti objektov

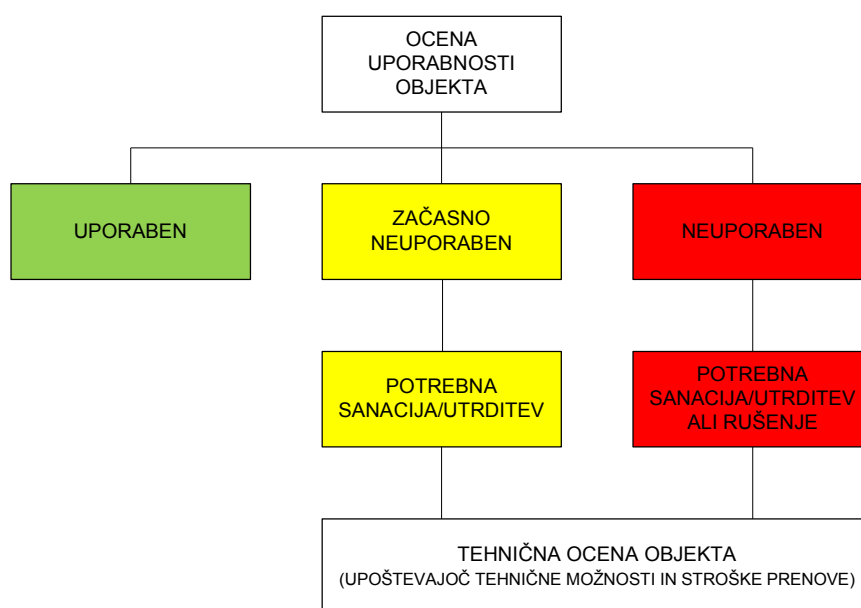
Barva	Klasifikacija	Opis stanja
	<b>uporaben objekt,</b>	Objekt je, razen na območjih, ki so zaradi lokalnih nevarnosti posebej označena kot nevarna, <b>varen za uporabo.</b>
	<b>začasno neuporaben objekt,</b>	Objekt, ki ga je potres tako poškodoval, da bi ga utegnil močnejši naknadni popotresni sunek uničiti. Stavbe ni dovoljeno uporabljati, dokler se s tako imenovano tehnično oceno ne izdelata dokončne ocene stanja. <b>Vstop je dovoljen le na lastno odgovornost in samo za časovno omejeno obdobje.</b>

**neuporaben objekt,**

Objekt je zelo hudo poškodovan, obstaja nevarnost delne ali popolne porušitve. Takoj je treba zagotoviti varnostne ukrepe. **Vstop brez posebnega pooblastila je strogo prepovedan.** Oznaka ne pomeni obveznega rušenja.

Pri izdelavi ocene uporabnosti objekta imajo prednost stavbe, katerih delovanje je pomembno za ZRP. To so predvsem zdravstveni domovi, gasilski domovi, komunikacijski centri, občinska stavba, policijska postaja idr.

Pristop k izdelavi ocene uporabnosti stavbe temelji na vnaprej pripravljenem in delno predizpolnjenem vprašalniku. Vsi pristopi temeljijo na vizualnem pregledu, poškodovanost in uporabnost stavb pa se ocenjujeta komisijsko, uporablja se enofazni pristop k ocenjevanju uporabnosti stavb po potresu.

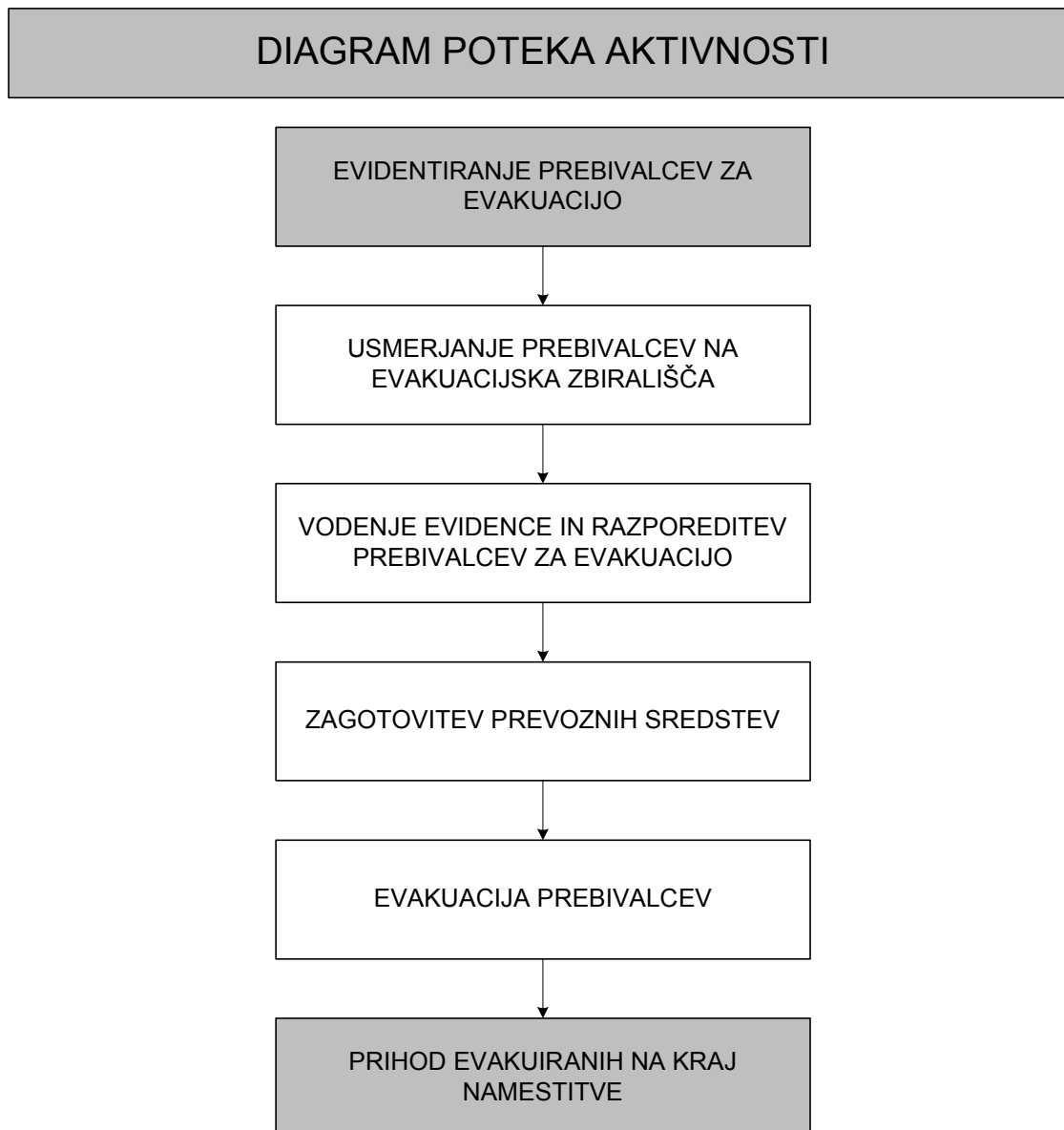


Slika 7: Enofazni pristop k ocenjevanju uporabnosti stavb po potresu

Prostorski, urbanistični, gradbeni in drugi tehnični ukrepi se uveljavljajo pri načrtovanju in urejanju prostora ter naselij in pri graditvi objektov z namenom, da se preprečijo oziroma zmanjšajo škodljivi vplivi potresa ter da se omogoči ZRP. Med te ukrepe spadajo tudi:

- določitev in ureditev lokacij za postavitev začasnih prebivališč,
- določitev in ureditev lokacij odlagališč za začasno odlaganje ruševin in drugih materialov,
- zagotovitev površin za pokop večjega števila umrlih ljudi in poginulih živali,
- določitev odlagališč posebnih odpadkov,
- določitev in ureditev lokacij oziroma objektov za zbiranje in začasno skladiščenje nevarnih snovi iz gospodinjstev, industrije in drugih dejavnosti, vzpostavitev komunikacij in določitev obhodnih poti.

### 8.1.2 Evakuacija



Evakuacijo ogroženega prebivalstva organizira Občina Kozje, odredi jo župan (v nujnih primerih tudi poveljnik CZ občine), izvaja pa jo štab CZ občine v sodelovanju s prostovoljnimi gasilskimi društvi in drugimi organizacijami ter podjetji, s katerimi ima občina Kozje sklenjeno pogodbo za opravljanje del.

Prebivalci se ob potresu praviloma ne evakuirajo z območja, ki ga je prizadel potres. Če je le mogoče, je potrebno urediti nastanitvene zmogljivosti čim bližje njihovih domov. V kolikor ni mogoče vseh prebivalcev namestiti na lokacije, predvidene za zasilna bivališča, se del prebivalcev evakuira v sosednje, neprizadete občine ali regije. Iz prizadetega območja evakuiramo le posebne skupine prebivalcev (starejše ljudi, bolnike, otroke, ki so ostali brez staršev, ter druge ljudi, ki niso sposobni sami skrbeti zase).

Na prizadem območju je potrebno poskrbeti tudi za nastanitvene zmogljivosti (hleve) in preskrbo za živino, načeloma čim bližje domov lastnikov.

**PRILOGE:**

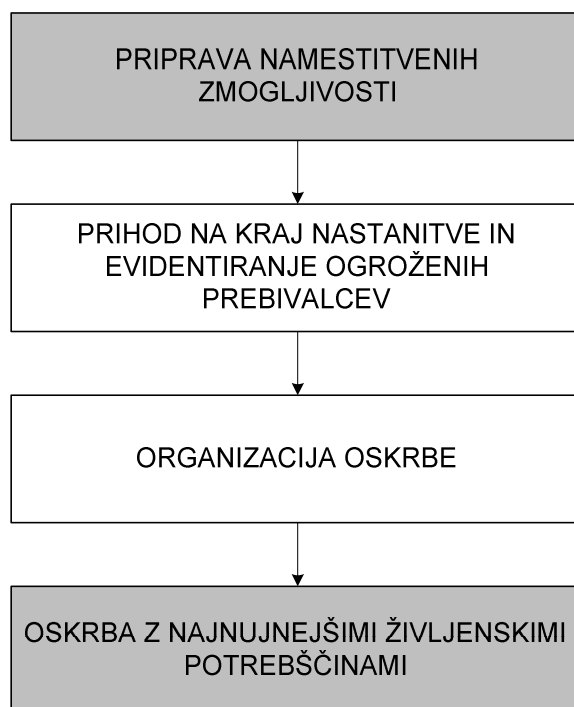
<b>P-20</b>	Seznam razporejenih vozil v CZ (MEO-222)
<b>P-43</b>	Pregled območij, s katerih se izvaja evakuacija
<b>P-44</b>	Pregled evakuacijskih zbirališč
<b>P-45</b>	Pregled evakuacijskih sprejemališč
<b>P-46</b>	Pregled vozil za evakuacijo
<b>P-58</b>	Pregled podjetij, zavodov in drugih organizacij

**8.1.3 Sprejem in oskrba ogroženih prebivalcev**

Sprejem in oskrba ogroženih ter prizadetih prebivalcev obsega:

- urejanje sprejemališč za evakuirane prebivalce,
- urejanje začasnih prebivališč (če je le mogoče prebivalce namestimo v zidane objekte oziroma v bivalnike, v nujnih primerih pa v šotore),
- nastanitev prebivalstva (v hotele, dijaške domove in druge objekte ...),
- oskrba z najnujnejšimi življenjskimi potrebščinami ter
- zbiranje in razdeljevanje humanitarne pomoči

### DIAGRAM POTEKA AKTIVNOSTI



Oskrba evakuiranih prebivalcev je v pristojnosti Občine Kozje. Izvajajo jo občinske enote Civilne zaščite s podporo gasilskih enot. V pomoč so jim humanitarne organizacije – Območno združenje RK Šmarje pri Jelšah, Slovenska Karitas, v skladu s svojimi zmožnostmi pa pomaga tudi Center za socialno delo Šmarje pri Jelšah.



Evakuirani prebivalci se zberejo na lokacijah, ki so namenjene za sprejemanje evakuiranih prebivalcev. Zadolžene osebe za sprejem (ki jih ob nesreči določi poveljnik CZ občine) naredijo popis oseb, ki se evakuirajo in določijo mesto nastanitve za posameznega prizadetega občana. Prizadete se namesti v začasna bivališča (obstoječi primerni objekti), če teh kapacitet ni dovolj se uredijo namestitve v bivalnikih ali v šotorih. Prehrana za prizadete prebivalce se uredi v objektih javne prehrane v občini.

V kolikor kapacitete v občini Kozje ne zadoščajo za nastanitev in oskrbo vseh prizadetih prebivalcev, se občina poveže s sosednjimi občinami oziroma za pomoč zaprosi štab CZ za Zahodno Štajersko.

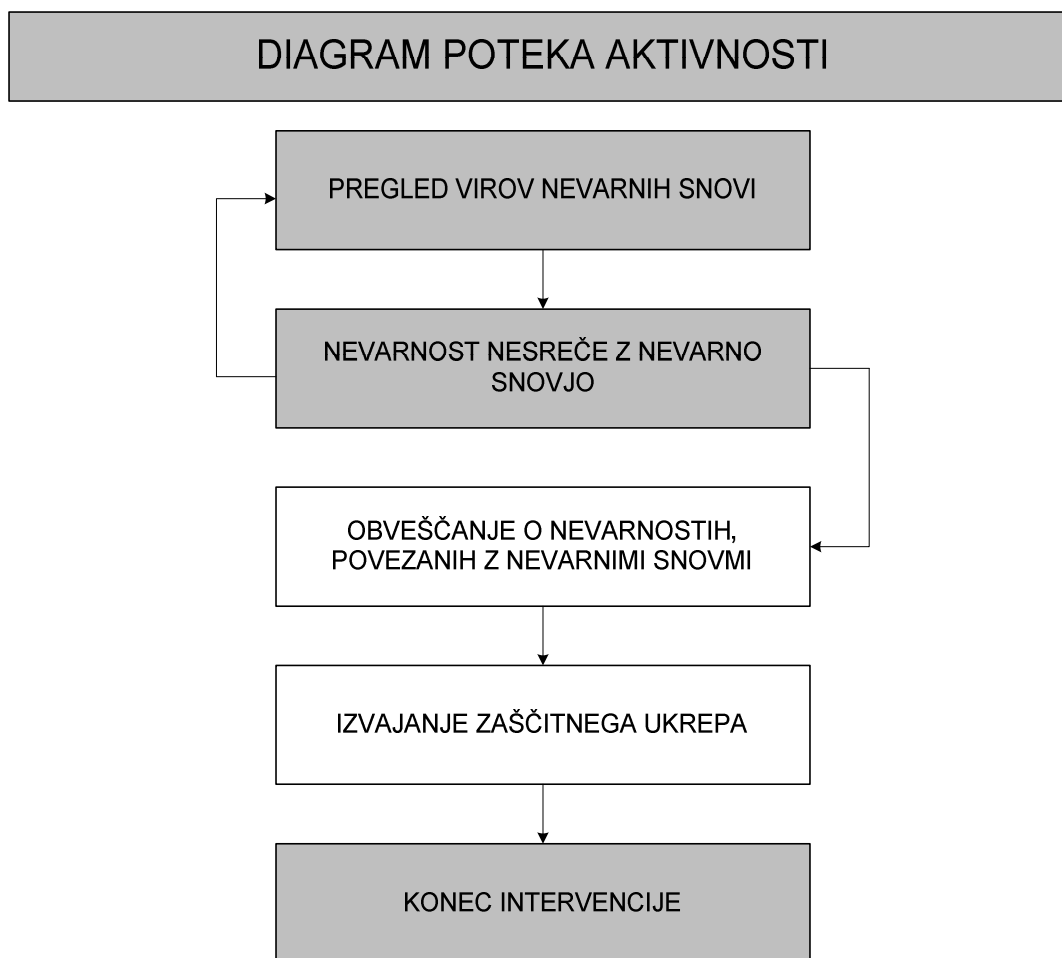
Pri oskrbi ogroženega prebivalstva sodelujejo tudi humanitarne organizacije (Rdeči križ, Karitas). Preko humanitarnih organizacij se zagotavlja tudi denarna pomoč, za kar se objavi tekoči račun na katerega se ta denarna sredstva zbirajo.

#### **PRILOGE:**

<b>P-1</b>	Seznam pomembnih telefonskih števil za pozivanje
<b>P-30</b>	Navodila prebivalcem po potresu
<b>P-31</b>	Navodila prebivalcem med potresom
<b>P-38</b>	Navodilo Zaloge hrane in posebne razmere
<b>P-47</b>	Pregled lokacij za postavitve zasilnih bivališč
<b>P-52</b>	Pregled ogroženih objektov, naselij in območij
<b>P-53</b>	Pregled objektov za oskrbo z električno energijo
<b>P-58</b>	Pregled podjetij, zavodov in drugih organizacij

#### **8.1.4 Radiološka, kemijska in biološka zaščita**

Zaradi posledic potresa lahko pride do hudih poškodb na napravah in objektih, kjer se proizvajajo, uporabljajo, hranijo oziroma prevažajo nevarne snovi. Pride lahko do nenadzorovanega uhajanja teh snovi v okolje, zato je na prizadetem območju potrebno pooprstiti nadzor nad nevarnimi snovmi in ravnanjem z njimi.



RKB zaščita, obsega:

- evidentiranje virov tveganja zaradi nevarnih snovi,
- izvidovanje nevarnih snovi v okolju (detekcija, identifikacija, dozimetrija, preprostejše analize),
- ugotavljanje in označevanje meja kontaminiranih območij,
- ugotavljanje prenehanja radiološke in kemijske nevarnosti,
- jemanje vzorcev za analize in preiskave,
- usmerjanje, usklajevanje in izvajanje zaščitnega ukrepa,
- dekontaminacija ljudi in opreme,
- zbiranje in odstranjevanje nevarnih snovi.

RKB zaščito organizirajo in pri izvajanju zaščitnega ukrepa sodelujejo gospodarske družbe, zavodi in druge organizacije, ki v svojem delovnem procesu uporabljajo, proizvajajo, prevažajo ali skladiščijo nevarne snovi, ter občine (skupaj z gasilskimi enotami širšega pomena), na območju katerih je sedež naštetih družb. Še posebej je zaradi velikih količin (uporaba v prometu in gospodinjstvih) treba izvajati nadzor nad iztekanjem nafte in naftnih derivatov. Po potresu je treba organizirati tudi zbiranje ter odstranjevanje različnih kemikalij, ki se uporabljajo v industriji, kmetijstvu in po gospodinjstvih. Podjetje KEMIS d.o.o. Radomlje na podlagi pogodbe posreduje v primerih, kjer so udeležene nevarne snovi.

V primeru izlitja nevarnih snovi v okolje se v njihovo odkrivanje vključi PGD Steklarna Rogaška Slatina, ki ima koncesijo za ukrepanje ob nesrečah z nevarnimi snovmi. Ker Občina Kozje nima lastnih enote CZ za RKB izvidovanje, po potrebi na Izpostavo URSZR Celje naslovi zahtevo po posredovanju regijske enote CZ za RKB izvidovanje.

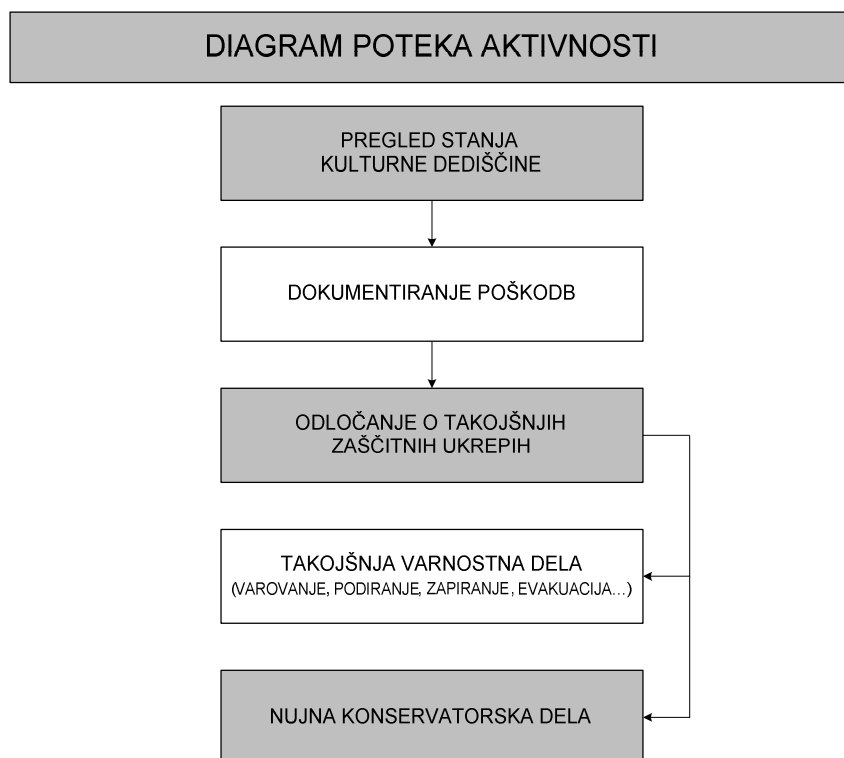
Ob pojavu RKB kontaminacije Občina Kozje za dekontaminacijo ljudi, živali in okolja prosi za pomoč regijo, da zagotovi enote CZ za RKB dekontaminacijo ali za to usposobljene enote Slovenske vojske.

### PRILOGE:

<b>P-48</b>	Pregled dekontaminacijskih postaj
<b>P-54</b>	Pregled objektov za skladišč., proizvodnjo in uporabo nev. snovi
<b>P-57</b>	Pregled deponij za ruševine in kontam. odpadke, ter lok. za pok.

### 8.1.5 Zaščita kulturne dediščine

Zaščita kulturne dediščine obsega priprave in izvajanje ukrepov za zmanjšanje nevarnosti ter preprečevanje škodljivih vplivov naravnih in drugih nesreč na kulturno dediščino. Izvajajo jih strokovnjaki s področja kulturne dediščine, strokovne službe za varstvo kulturne dediščine, po potrebi pa se vključijo tudi enote, službe ter druge sile za zaščito, reševanje in pomoč – prostovoljna gasilska društva in enote CZ občine Kozje.



Objekte kulturne dediščine je potrebno čim prej zavarovati tudi pred vremenskimi vplivi, premično pa premestiti v ustrezne objekte, kjer se lahko izvajajo tudi najnujnejša konzervatorska dela.

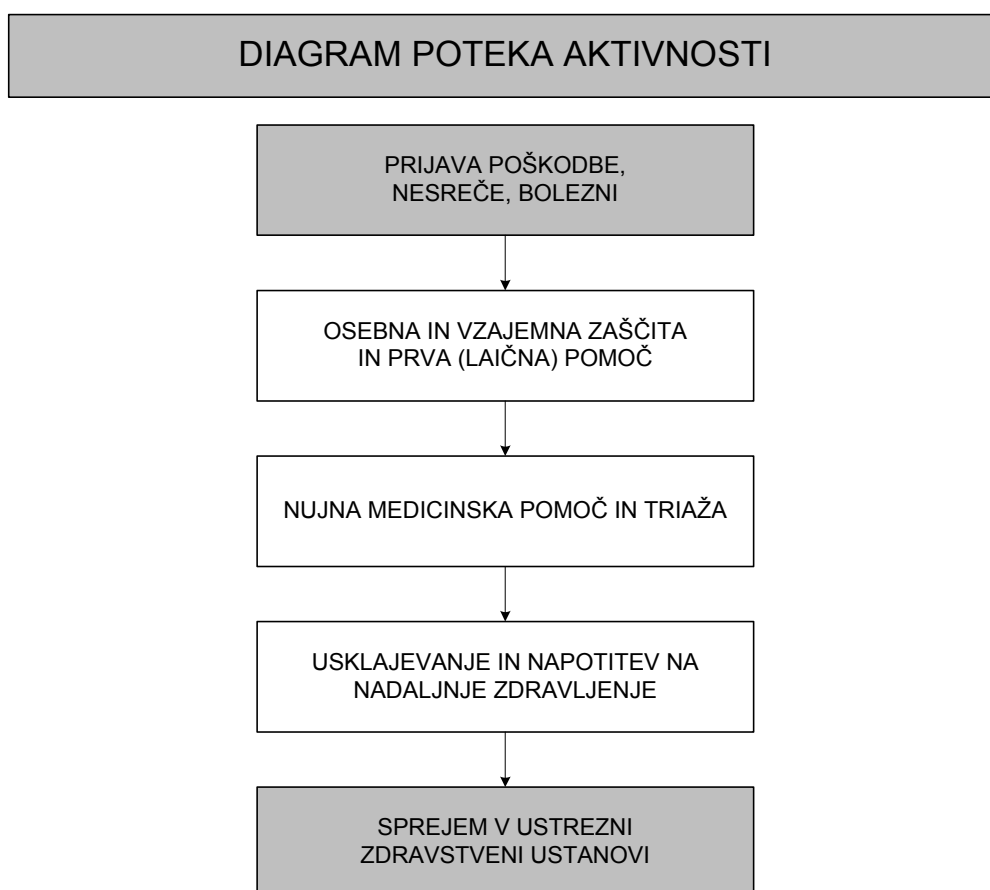
Ministrstvo, pristojno za kulturo, vodi register nepremične kulturne dediščine, ki je osrednja zbirka podatkov o tej dediščini na območju Republike Slovenije. Dostopen je na spletni strani <http://rkd.situla.org>. Pregled območij, objektov in predmetov kulturne dediščine je tudi del priloga in dodatkov k načrtom ZiR.

### **PRILOGE:**

<b>P-51</b>	Pregled območij, objektov in predmetov kulturne dediščine
-------------	-----------------------------------------------------------

## **8.2 Naloge zaščite, reševanja in pomoči**

### **8.2.1 Nujna medicinska pomoč**



V okviru prve pomoči ob potresu intenzitete VI EMS ali višje stopnje se izvajajo le najnujnejši ukrepi za ohranitev življenja in varovanje zdravja ljudi na prizadetem območju. Namen dajanja prve pomoči je, da poškodovani lahko čim prej in v kar najboljšem stanju pride do strokovne medicinske pomoči oziroma zdravljenja.

Naloge, ki jih izvajajo ekipe prve pomoči, obsegajo:

- prva pomoč poškodovanim in obolelim,
- pomoč pri triaži,
- pomoč pri dekontaminaciji poškodovanih in obolelih,
- sodelovanje pri prevozu lažje poškodovanih in obolelih,
- sodelovanje pri negi poškodovanih in obolelih,
- sodelovanje pri izvajanju higiensko-epidemioloških ukrepov.

Na območju občine Kozje te naloge izvajajo ekipe nujne medicinske pomoči ZD Šmarje pri Jelšah, ekipe prve pomoči CZ v okviru RK Slovenije – območno združenje Šmarje pri Jelšah ter ekipe prve pomoči CZ pri PGD v občini.

Ekipa prve pomoči pri RK Slovenije – območno združenje Šmarje pri Jelšah in pri PGD se aktivirajo, kadar zaradi velikega števila poškodovanih v rušilnem potresu pomoč rednih zdravstvenih služb ni zadostna. Sodelujejo pri nudenju prve pomoči in evakuaciji poškodovanih z mesta nesreče.

V okviru nujne medicinske pomoči ob rušilnem potresu se izvajajo le najnujnejši ukrepi za ohranitev življenja in varovanje zdravja ljudi na prizadetem območju.

To so:

- nujna (laična) pomoč, ki jo daje ekipa prve pomoči Civilne zaščite občine Kozje
- nujna zdravstvena pomoč, ki jo daje medicinsko osebje Zdravstvene postaje Kozje in Reševalne postaje JZ ZD Šmarje pri Jelšah bodisi na terenu ali pa v zdravstvenih ustanovah,
- nujna specialistična zdravstvena pomoč, ki jo zagotavlja splošna bolnišnica Celje,
- izvajanje higienskih in protiepidemičnih ukrepov, ki jih izvajajo različne službe pod nadzorstvom zdravstvenega inšpektorata in pristojnega zavoda za zdravstveno varstvo,
- oskrba z zdravili, sanitetnim materialom in opremo ter
- identifikacija mrtvih.

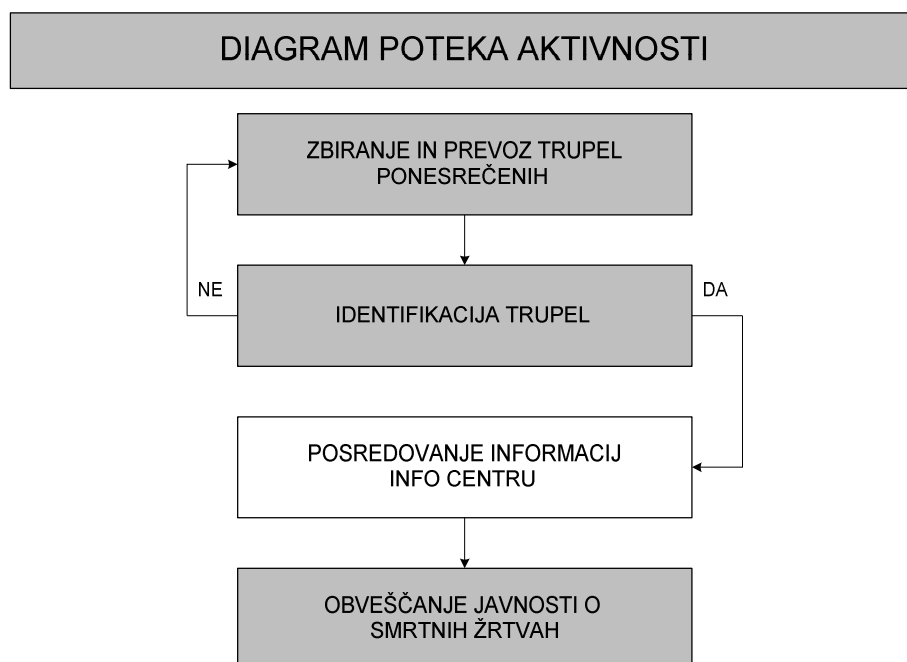
Delovanje zdravstvene službe ob naravnih in drugih nesrečah je urejeno s predpisi MZ o delu zdravstvene službe ob naravnih in drugih nesrečah.

Ekipa prve pomoči v občini Kozje se aktivira, kadar zaradi velikega števila poškodovanih v rušilnem potresu pomoč rednih zdravstvenih služb ni zadostna. Sodelujejo pri nudenju prve pomoči in evakuaciji poškodovanih z mesta nesreče.

#### **PRILOGE:**

<b>P-1</b>	SEZNAM POMEMBNIH TELEFONSKIH ŠTEVILK ZA POZIVANJE
<b>P-9</b>	Seznam ekip prve pomoči z mobilizacijskimi pozivi ECZ-5
<b>P-33</b>	Navodilo za dajanje prve pomoči
<b>P-58</b>	Pregled podjetij, zavodov in drugih organizacij

## 8.2.2. Identifikacija mrtvih



Enote, ki rešujejo ljudi iz ruševin, naletijo tudi na mrtve. Te rešujejo enako kot žive. Če je le najmanjše upanje, da je poškodovanec živ, se mora takoj začeti z oživiljanjem. Smrt mora v takih primerih obvezno ugotoviti in potrditi pooblaščen zdravnik. Če je le mogoče, je treba že na kraju, kjer so mrtvega našli, ugotoviti njegovo identiteto. Identifikacijo mrtvih opravljajo redne službe (zdravstvene, policijske, pogrebne).

## 8.2.3 Psihološka pomoč

Za rušilni potres sta značilni nenadnost in silovitost. Preživeli ob rušilnem potresu praviloma doživijo hud stres in potrebujejo tudi psihološko pomoč. Psihološko pomoč ob potresu preživelim nudijo različni strokovnjaki (psihologi, terapevti, duhovniki).

Strokovnjake za psihološko pomoč prizadetemu prebivalstvu (psihologa, terapevta, socialne delavce itd.) zagotavlja Center za socialno delo Šmarje pri Jelšah.

Po potrebi dodatno psihološko pomoč in duhovno podporo prizadetemu prebivalstvu nudijo duhovniki župnij Kozje, Podsreda Buče in Pištanj.

### **DODATEK:**

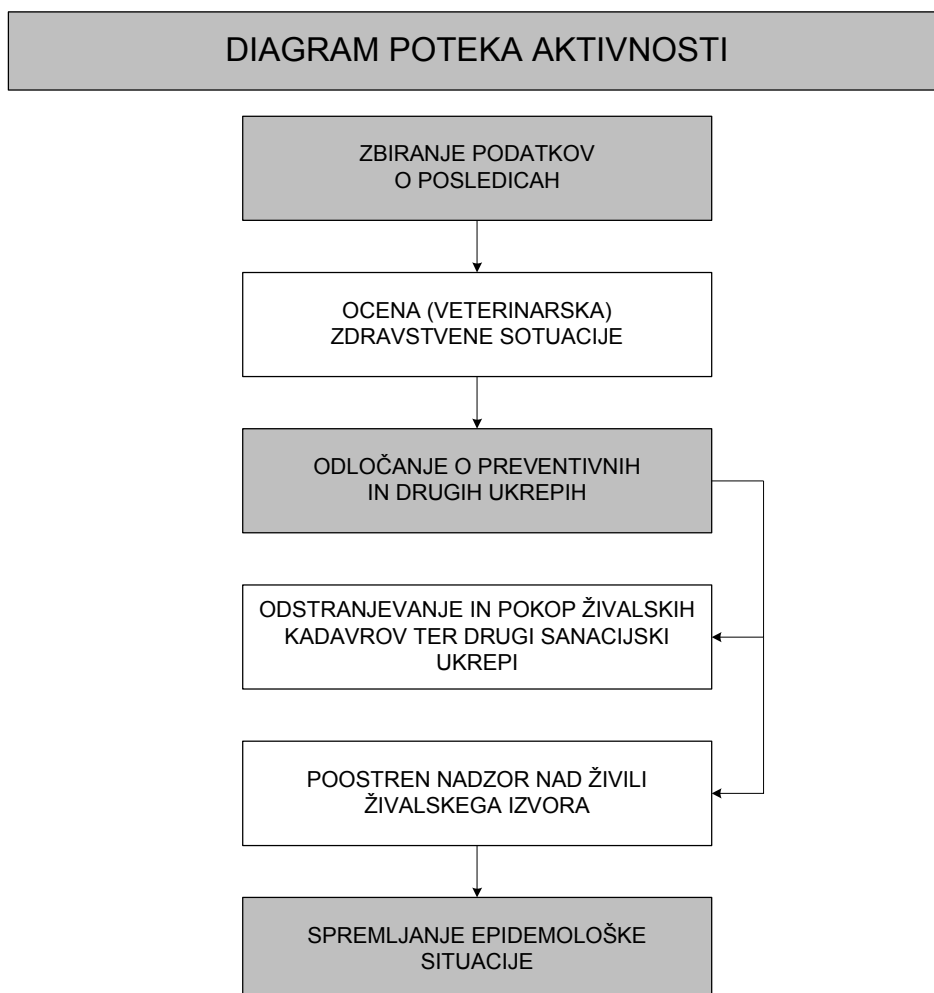
**D-9**

Navodilo za psihološko pomoč

## 8.2.4 Prva veterinarska pomoč

Prva veterinarska pomoč ob potresu obsega:

- zbiranje podatkov o poškodovanih in poginulih živalih na prizadetem območju,
- veterinarsko oceno zdravstvene situacije,
- nujno veterinarsko pomoč poškodovanim in obolelim živalim (nujna veterinarska pomoč je poseg, s katerim se odpravi neposredna nevarnost za življenje živali),
- zakol poškodovanih živali,
- sodelovanje pri odstranjevanju živalskih trupel ter druge sanacijske ukrepe,
- poostren nadzor nad žvili živalskega izvora in varnostjo živil rastlinskega izvora,
- sodelovanje pri dekontaminaciji živine,
- izvajanje drugih higienskih in protiepidemijskih ukrepov,
- spremljanje epidemiološke situacije.

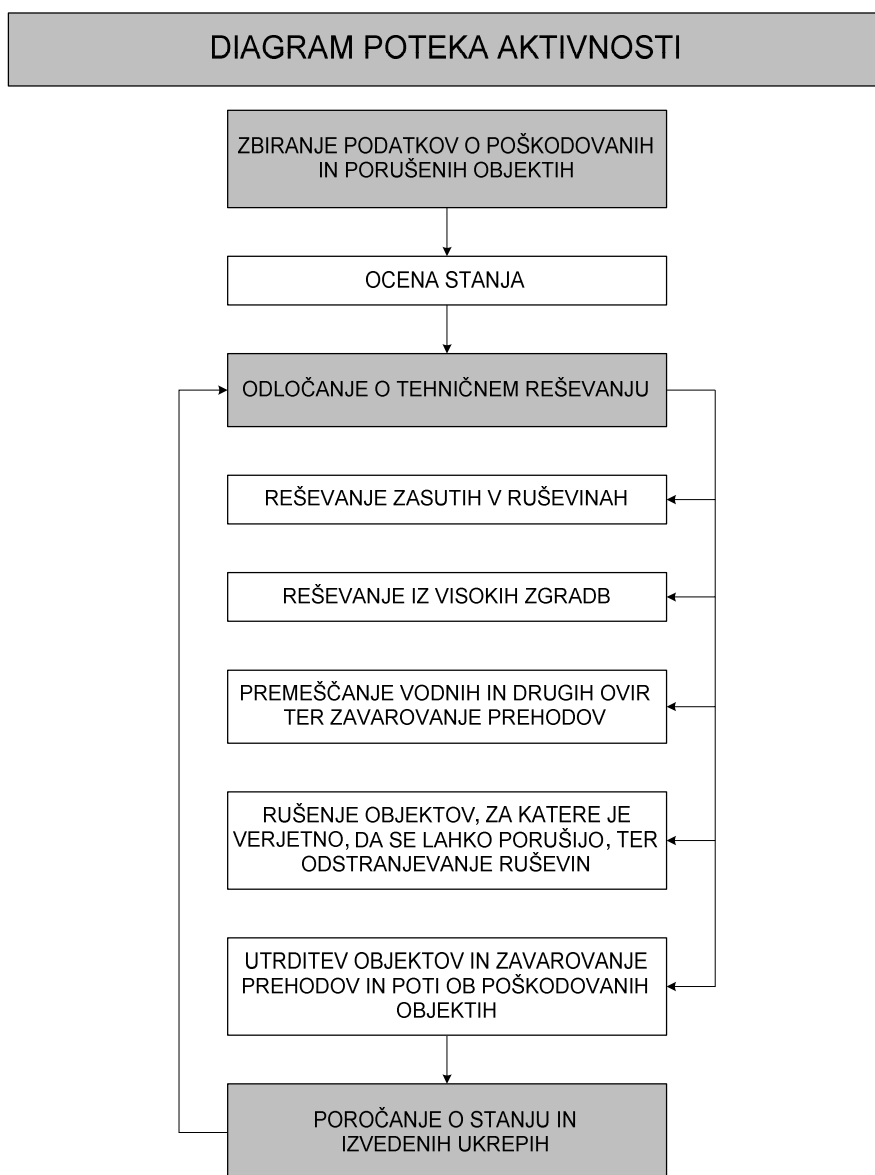


Naloge prve veterinarske pomoči izvajajo veterinarji oziroma Veterinarska postaja Šmarje pri Jelšah d.o.o., v sodelovanju z gasilskimi organizacijami ter kmeti in drugimi, ki so večji tega dela.

### PRILOGE:

<b>P-1</b>	Seznam pomembnih telefonskih števil za pozivanje
<b>P-19</b>	Pogodbeni izvajalci nalog zaščite in reševanja
<b>P-58</b>	Pregled podjetij, zavodov in drugih organizacij

### 8.2.5 Reševanje iz ruševin



Ljudje, ki so zasuti v ruševinah, so najpogosteje telesno poškodovani ali potrebujejo psihološko pomoč. Poškodbe so lahko hude in brez hitre pomoči jim mnogi kmalu podležejo. Izkušnje iz potresov pa kažejo, da tudi tisti, ki niso ranjeni, vzdržijo v ruševinah razmeroma kratek čas – dva do tri dni in le v redkih primerih dlje. Prav



zato je reševanje iz ruševin pomembna in neodložljiva naloga, ki jo je treba začeti kar najhitreje.

Reševanje iz ruševin mora potekati neprekinjeno, podnevi in ponoči, dokler niso rešeni vsi zasuti. Zato mora štab CZ, ki vodi reševalna dela, primerno organizirati delo reševalnih ekip.

Naloge opravljajo:

- Prostovoljne gasilske enote v občini Kozje
- Podjetja, ki imajo z Občino Kozje sklenjeno pogodbo o izvajanju del

### ***Tehnično reševanje obsega:***

- iskanje zasutih ljudi v ruševinah z geofoni in drugimi tehničnimi sredstvi oziroma s psi za iskanje v ruševinah,
- reševanje ljudi in premoženja iz ogroženih in poškodovanih objektov, ruševin ter izpod zemeljskih plazov,
- odstranjevanje ovir na cestah, urejanje zasilnih poti in prehodov ter pomoč pri popravilu komunalne infrastrukture,
- premoščanje vodnih in drugih ovir,
- rušenje in odstranjevanje objektov, ki jim grozi, da se porušijo,
- utrjevanje (odranje in podpiranje) poškodovanih objektov,
- zavarovanje prehodov in poti ob poškodovanih objektih ter odstranjevanje ruševin,
- sodelovanje pri sanaciji posledic nesreč z nevarnimi snovmi v naravnem okolju,
- sodelovanje pri graditvi sanitarno-higienskih objektov,
- urejanje lokacij za začasno nastanitev ogroženih prebivalcev,
- reševanje na vodi in iz vode.

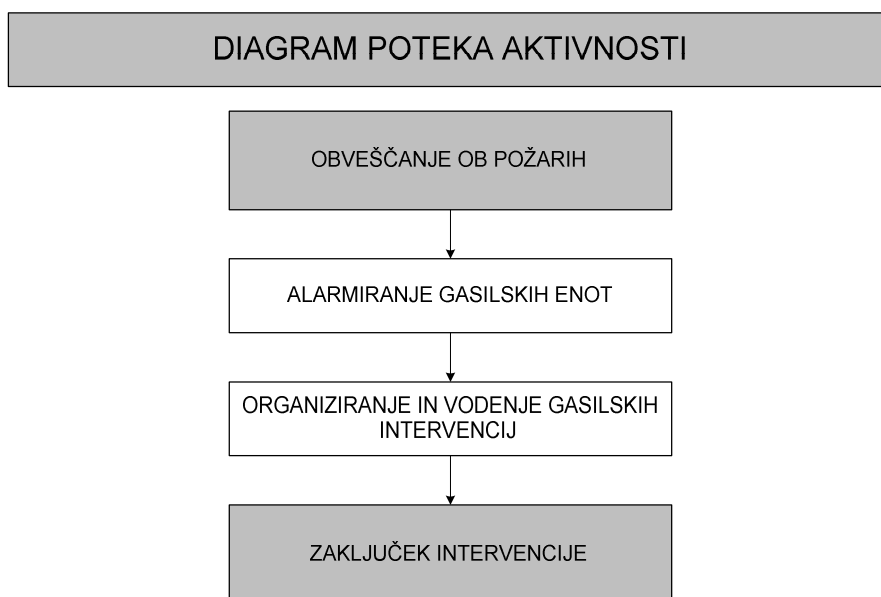
Reševanje zasutih se izvaja ročno. Poveljnik CZ za Zahodnoštajersko po posvetovanju z štabom, ustreznimi organi in službami, ugotovi, da ni več preživelih v ruševinah, odloči, da se preide na odstranjevanje ruševin z gradbeno mehanizacijo

Če razpoložljive sile in sredstva občine Kozje ne zadostujejo za uspešno in učinkovito reševanje iz ruševin, občina zaprosi za pomoč sosednje občine, regijo in državo.

### **PRILOGE:**

<b>P-15</b>	Seznam pripadnikov gasilske enote PGD Kozje
<b>P-16</b>	Seznam pripadnikov gasilske enote PGD Podsreda
<b>P-17</b>	Seznam pripadnikov gasilske enote PGD Lesično – P. – Z.
<b>P-18</b>	Seznam pripadnikov gasilske enote PGD Buče
<b>P-13</b>	Seznam ekipe za gradb. teh. reševanje
<b>P-19</b>	Pogodbeni izvajalci nalog zaščite in reševanja
<b>P-26</b>	Seznam opreme CZ
<b>P-27</b>	Seznam opreme gasilskih enot

## 8.2.6 Gašenje in reševanje ob požarih



Gašenje in reševanje ob požarih ter eksplozijah obsega:

- preprečevanje nastanka požarov,
- preprečevanje nastanka eksplozij plina in drugih eksplozivnih snovi,
- gašenje požarov ter
- reševanje ob požarih in eksplozijah.

Naloge izvajajo prostovoljna gasilska društva v občini. Gasilske enote kot splošno reševalne službe sodelujejo tudi pri izvajanju drugih nalog zaščite in reševanja, še posebej pri reševanju iz visokih zgradb, reševanju ob prometnih nesrečah, pri izvajanju nalog zaščite in reševanja ob nesrečah z nevarnimi snovmi ter pri oskrbi s pitno in sanitarno vodo.

### **PRILOGE:**

<b>P-15</b>	Seznam pripadnikov gasilske enote s pozivi PGD Kozje
<b>P-16</b>	Seznam pripadnikov gasilske enote s pozivi PGD Podsreda
<b>P-17</b>	Seznam pripadnikov gasilske enote s pozivi PGD Lesično – P. – Z.
<b>P-18</b>	Seznam pripadnikov gasilske enote s pozivi PGD Buče
<b>P-27</b>	Seznam opreme gasilskih enot

## 5.2.7 Iskanje pogrešanih oseb

Štab CZ mora kar najhitreje organizirati izvidovanje prizadetega predela in naselja. Do ugotovitve, kje so pod ruševinami ljudje, je mogoče priti na več načinov: s poizvedovanjem pri preživelih prebivalcih porušene in sosednjih stavb ali pri sorodnikih zasutih, s klicanjem in prisluškovanjem, s pregledom posameznih ruševin, z uporabo geofonov ali s posebej za to dresiranimi reševalnimi psi Kinološke zveze.

Občina Kozje ima s Kinološkim društvom reševalnih psov Celje sklenjeno pogodbo o iskanji pogrešanih oseb izpod ruševin v primeru potresa.

Za iskanje pogrešanih oseb ob potresu OZ Rdečega križa organizirajo enotno poizvedovalno službo.

### **8.2.8 Zagotavljanje osnovnih pogojev za življenje**

Zagotavljanje osnovnih pogojev za življenje ob potresu obsega:

- nujno zdravstveno oskrbo ljudi in živali,
- nastanitev in oskrbo ogroženih prebivalcev s pitno vodo, hrano, zdravili in drugimi osnovnimi življenjskimi potrebščinami,
- zagotavljanje razmer za osebno higieno,
- zagotavljanje delovanja nujne komunalne infrastrukture,
- oskrbo z električno energijo,
- zagotavljanje nujnih prometnih povezav,
- zagotavljanje nujnih telekomunikacijskih zvez,
- zagotavljanje in zaščito nujne živinske krme.

Čimprej je potrebno vzpostaviti delovanje infrastrukturnih objektov in naprav. Za izvajanje nalog na področju zagotavljanja osnovnih pogojev za življenje so zadolžene javne službe in druge organizacije s področja infrastrukture, naloge pa usmerja poveljnik CZ občine. Pri zagotavljanju osnovnih pogojev za življenje se v izvajanje nalog aktivno vključujejo tudi prebivalci v svoji delovni in bivalni sredini ter izvajajo naloge po usmeritvah poveljnika CZ občine.

#### **Nujna zdravstvena oskrba ljudi in živali**

Nujno zdravstveno oskrbo poškodovanim prebivalcem nudi Zdravstvena postaja Kozje v skladu z načrtom zdravstva za postopanje ob naravnih in drugih nesrečah. Pomoč pri tem nudijo ekipe prve pomoči CZ, predvsem pri transportu poškodovanih in nudenju prve laične pomoči.

Za oskrbo poškodovanih živali pa skrbita Veterinarski center Kropec in Veterinarska postaja Šmarje pri Jelšah v skladu z načrtom VURS za postopanje ob naravnih in drugih nesrečah. Pomoč po potrebi nudijo pripadnike enot CZ občine ter lastniki živali.

#### **Nastanitev in oskrbo s pitno vodo, hrano, zdravili in drugimi osnovnimi življenjskimi potrebščinami**

Nastanitev in oskrbo z osnovnimi življenjskimi potrebščinami prebivalcev, ki nimajo zaradi poškodovanih stanovanj bivališča usmerja poveljnik CZ občine. Naloge izvaja Center za socialno delo Šmarje pri Jelšah ter Območno združenje RK Šmarje s svojimi člani. Prebivalci se začasno nastanijo v zidane objekte, ki so ostali nepoškodovani (telovadnico osnovne šole) v nasprotnem primeru pa se postavi začasno naselje na predvidenih lokacijah, ki so določene v prilogah tega načrta. V začasno naselje dovažajo z gasilskimi cisternami, po potrebi, pitno in sanitarno vodo gasilska društva občine. Hrana se pripravlja v razpoložljivih kapacitetah gostinskih obratov in šolski

kuhinji ter deli v začasnem naselju. V začasnem naselju je za vodenje in usklajevanje dela odgovoren vodja naselja, ki ga določi poveljnik CZ občine.

### **Zagotavljanje delovanja nujne komunalne infrastrukture**

Na potresnem območju kjer so nastale tudi poškodbe infrastrukture skrbijo za odpravo posledic in zagotavljanja normalnega delovanja pristojna podjetja in organizacije. Za odpravljanje poškodb in normalnega delovanja elektro omrežja skrbi Elektro Celje, za javni vodovod in občinsko javno infrastrukturo OKP Rog. Slatina, za plinovod zemeljskega plina Slovenski plinovodi, za pomembnejše ceste pa Cestno podjetje Celje. Ukrepe za normalizacijo razmer izvajajo v skladu s svojimi načrti delovanja ob naravnih in drugih nesrečah.

### **Zaščita kulturne dediščine**

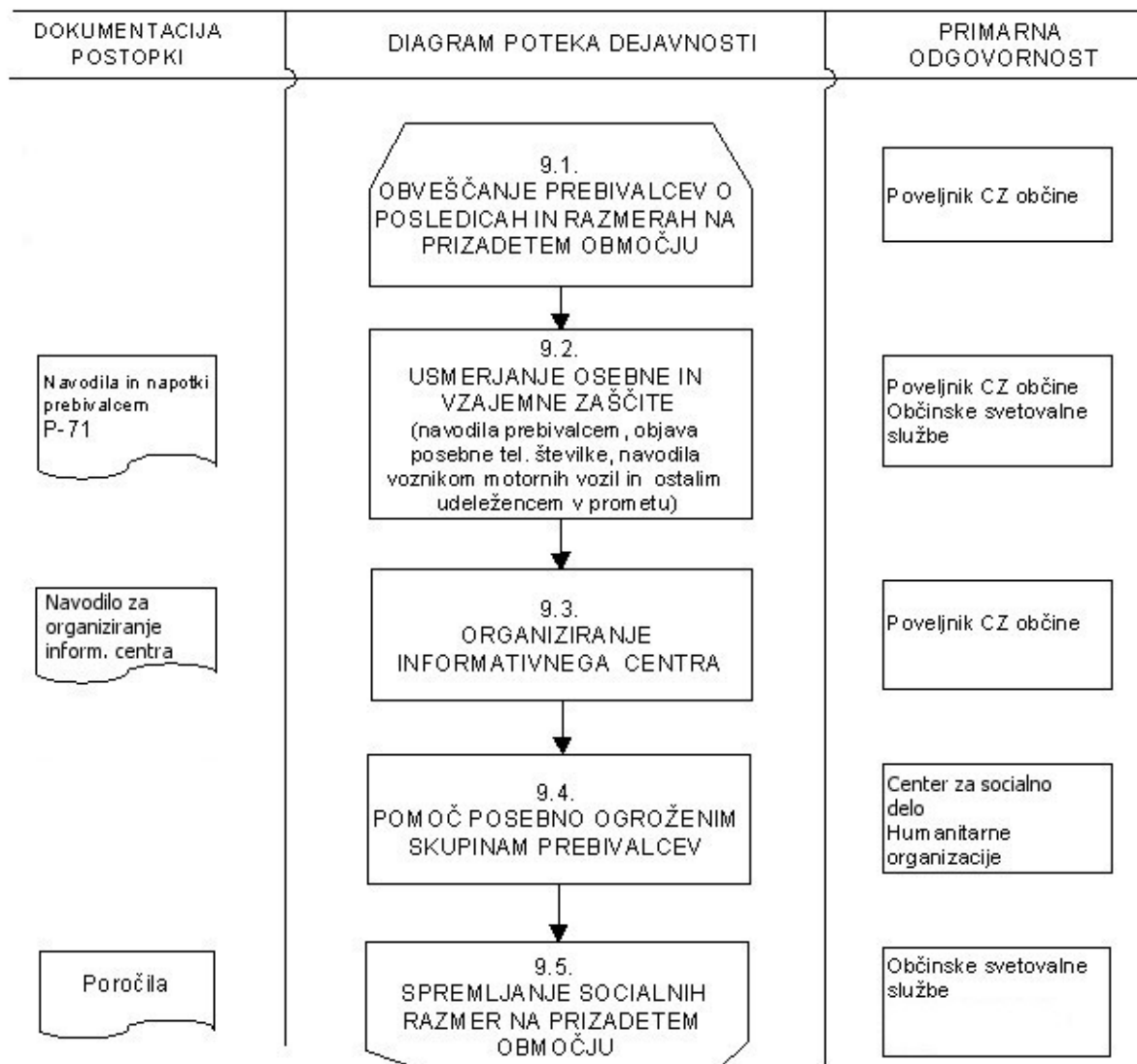
Kulturna dediščina, ki je na območju občine je v pristojnosti Zavoda za naravno in kulturno dediščino Celje, ki izvaja naloge v skladu s svojim načrtom za ukrepanje ob naravnih in drugih nesrečah. Pri nalogah pa mu po potrebi pomagajo strokovne službe občine, pripadniki CZ in prostovoljci.

Osnovni pogoji za življenje bodo vzpostavljeni takrat, ko bodo izpolnjeni pogoji za preklic odrejenih zaščitnih ukrepov in nalog ZRP.

### **PRILOGE:**

<b>P-1</b>	Seznam telefonskih števil za pozivanje
<b>P-19</b>	Pogodbeni izvajalci nalog zaščite in reševanja
<b>P-58</b>	Pregled podjetij, zavodov in drugih organizacij

## 9. OSEBNA IN VZAJEMNA ZAŠČITA



Osebna in vzajemna zaščita obsega vse ukrepe prebivalcev za preprečevanje in ublažitev posledic potresa za njihovo zdravje in življenje ter varnost njihovega imetja. Za organiziranje, razvijanje in usmerjanje osebne in vzajemne zaščite je zadolžena Občina Kozje. V dejavnost se vključujejo tudi humanitarne organizacije in prostovoljci.

Občina je dolžna, da so prebivalci opremljeni s potrebno osebno in skupno zaščitno opremo. Da so seznanjeni kje se nahajajo gasilna sredstva, gasilni aparati, hidranti, javljalniki požara, kje so izhodi v sili.

Prebivalci se morajo ob potresu samoiniciativno umakniti iz objektov na prosto tako, da ne bodo ogroženi, posledice nesreče je potrebno javiti na ReCO telefon 112. O posledicah potresa morajo obvestiti svoje najbližje in sosede. Skušajo naj rešiti svojo živino in imetje.

Občani so dolžni spoštovati navodila, ki jih daje občina za ravnanje pred potresi. V ta namen občina ustanovi informacijski center, kateri po potresu organizira in izvaja dejavnost informiranja občanov in s tem prispeva k normalizaciji razmer na prizadetem območju. Občina lahko organizira tudi ustrezno svetovalno službo, ki jo praviloma opravljajo prostovoljci, zlasti psihologi, sociologi, socialni delavci, zdravstveni delavci, strokovnjaki s področja zaščite in reševanja ter drugi.

Občani so dolžni, da se seznanijo z vsebino načrta pred potresi. Občina je dolžna, da občane seznanji z vsebino načrta za potrese. Z vsebino načrta ZIR ob potresu Občina prebivalce seznanja skozi enomesečni postopek javne obravnave načrtov ZIR. Na občinski spletni strani in oglasni deski Občine Kozje. Po končanem postopku sprejemanja načrtov ZIR Občina Kozje na enak način objavi tudi javno predstavitev načrtov ZIR.

**PRILOGE:**

<b>P-30</b>	Navodila prebivalcem po potresu
<b>P-31</b>	Navodila prebivalcem med potresom
<b>P-58</b>	Pregled podjetij, zavodov in drugih organizacij
<b>P-63</b>	Seznam odgovornih oseb in delavcev za ZIR občine

## 10. OCENJEVANJE ŠKODE

Ocenjevanje škode ob potresu zajema ocenjevanje poškodovanosti objektov in ocenjevanje škode, ki se praviloma opravljata skupaj.

Ker je ugotavljanje poškodovanosti in z njo povezane uporabnosti gradbenih objektov podlaga za večino dejavnosti za vzpostavitev normalnega življenja na prizadetem območju, mora biti opravljeno v najkrajšem možnem času.

Poškodovane objekte je potrebno čimprej evidentirati, oceniti njihovo uporabnost in škodo. Za evidentiranje poškodovanih objektov je zadolžena občinska komisija, ki sprejema vloge o poškodovanih objektih ter evidentira nastalo škodo. Podatke ji sporočajo lastniki in uporabniki objektov na telefonsko številko, ki jo za ta namen objavi občina. Poveljnik CZ občine sestavi poročilo o poškodovanih objektih in drugi škodi ter poroča županu in ReCO Celje. Načeloma in v okvirih možnosti se ocenitev uporabnosti objektov in ocenitev škode opravi sočasno.

Ocenitev uporabnosti objektov za varno bivanje opravi regijska komisija, ki stopnjo poškodovanosti objektov primerno označi. Pri tem delu ji pomagajo tudi strokovnjaki gradbene stroke iz občine. Občinska komisija za oceno škode ob naravnih in drugih nesrečah sama ne zmore opraviti ocenitve škode, zato bo potrebna pomoč državnih komisij. Pregled objektov glede njihove varne uporabnosti in ocenitev škode se operativno evidentira na ustrezni karti občine.

Komisije za ocenjevanje škode po potresu najprej pripravijo grobo oceno škode, ki je podlaga za odločanje o pomoči občini pri zagotavljanju osnovnih pogojev za delo ter pripravo sanacijskih programov.

Državna in regijska komisija za oceno škode nato popišejo oziroma ocenijo škodo zaradi potresa na podlagi predpisane metodologije za ocenjevanje škode ob naravnih in drugih nesrečah. Pri tem delu jim pomagajo pristojni občinski in državni organi.

Za čimprejšnje izplačilo zavarovalnih premij oškodovancem so zavarovalnice dolžne čimprej po potresu napotiti cenilce na območje, ki ga je prizadel potres in oceniti nastalo škodo na objektih, ki so zavarovani.

Organizacijo ocenjevanja bo v sodelovanju z občino prevzela izpostava URSZR Celje v svojih prostorih. Občina bo v sodelovanju z izpostavo URSZR Celje sproti obveščala prebivalce na prizadetem območju o poteku ocenjevanja uporabnosti poškodovanih objektov in škode ter jim dajala napotke v zvezi s tem.

V sodelovanju s prizadeto občino bo Izpostava skrbela za evidenco objektov, ki jih je treba oceniti, zagotovila spremstvo domačinov, če bo potrebno, zagotovila strokovno pomoč ocenjevalcem in tudi nadzor nad njihovim delom, vodila evidenco opravljenega dela ocenjevalcev, zbirala dokumentacijo o ocenjevanju in pripravila regijski zbirnik ocenjene škode, ki ga bo obravnavala regijska komisija za ocenjevanje škode in ga posredovala državnim komisijam.

### DODATKI:

<b>D-7</b>	Metodologija za ocenjevanje škode in seznam občinske komisije
------------	---------------------------------------------------------------

# 11. RAZLAGA POJMOV IN OKRAJŠAV

## 11.1 Pomen pojmov

**Akcelerograf** je instrument za meritve potresnih pospeškov. Princip delovanja akcelerografa je podoben principu delovanja seizmografa. Za razliko od seizmografov, ki so stalno vključeni, se akcelerografi aktivirajo pri pospeških določene velikosti in ne hajo delovati, ko pospeški padejo pod določeno mejo.

**Epicenter** (nadžarišče potresa) je območje na površju Zemlje, ki leži navpično nad žariščem potresa (hipocentrom) in je zato tudi najbližje žarišču. V epicentru ponavadi nastane najmočnejši in najbolj uničujoč sunek, z oddaljevanjem od epicentra pa intenziteta potresa slabi.

**Hipocenter (žarišče potresa)** je področje znotraj Zemlje, od koder izhajajo potresni valovi. Opisan je z geografskimi koordinatami in s podatkom o globini.

**Intenziteta (Io)** je mera za učinke potresa, ki je odvisna od njegove energije, epicenterske razdalje in geoloških razmer. To je najpomembnejši podatek za prebivalce, saj z njo ugotavljamo učinke potresa na ljudi, predmete, zgradbe in naravo. Intenziteto merimo v stopnjah različnih intenzitetnih lestvic, ki so brezdimezionalne veličine (MCS, MSK, EMS). Je subjektivna opisna mera, ki fizikalno ni definirana, in je ponavadi največja v nadžarišču potresa (epicentru), z oddaljevanjem od nadžarišča pa postopoma slabi. Potres z večjo magnitudo ponavadi povzroči tudi večjo škodo na površini Zemlje. Vendar pa vplivajo na intenziteto potresa še mnogi drugi dejavniki: oddaljenost od epicentra, globina žarišča, gostota naseljenosti, kvaliteta gradnje in lokalna geološka zgradba idr.

**Intenzitetna (makroseizmična, potresna)** lestvica je celoštevilaska, opisna lestvica in nima prave fizikalne podlage. Z intenzitetno lestvico skušamo ovrednotiti vpliv potresa na objekte visoke in nizke gradnje, predmete, človeka in spremembe v naravi. Trenutno v svetu uporabljajo naslednje potresne lestvice:

- Mercalli-Cancani-Sieberg lestvico (MCS), ima 12 stopenj,
- Modificirano Mercallijevo lestvico (MM), ima 12 stopenj,
- Medvedev-Sponheuer-Karnikovo potresno lestvico (MSK), ima 12 stopenj,
- Evropsko potresno lestvico (EMS), ima 12 stopenj in
- Japonsko potresno lestvico (JMA), ima 7 stopenj.

Med prvimi štirimi potresnimi lestvicami (MCS, MM, MSK, EMS) so razlike, kar zadeva učinke nasploh, neznatne, JMA pa se precej razlikuje glede učinkov potresa od drugih potresnih lestvic. V Sloveniji je v skladu s Pravilnikom o tehničnih normativih za graditev objektov visoke gradnje na seizmičnih območjih uradno še vedno veljavna MSK potresna lestvica, dejansko pa se v zadnjih letih še najbolj uporablja EMS, ki je pravzaprav izpopolnjena verzija MSK potresne lestvice.

**Magnituda (M)** je instrumentalno določena številaska mera jakosti potresa ali sproščene energije v žarišču potresa (hipocentru). Za določanje jakosti potresa seizmologi uporabljajo amplitudo nihanja tal, registrirano na določenem tipskem seizmografu v razdalji 100 km od epicentra. Magnituda nima določene zgornje vrednosti, vendar le izjemoma preseže vrednost 9. Največja doslej izmerjena



magnituda je dosegla vrednost 9,5 pri potresu v Čilu leta 1960, v slovenski potresni zgodovini pa je največja ocenjena magnituda 6,8 pri potresu na Idrijskem leta 1511.

**Nevarnost** je (naravna ali druga ustrezna) danost za katerikoli neugoden pojav, ki je povezan z možno nesrečo in lahko povzroči neugodne učinke.

**Ogroženost** so možne družbene in ekonomske posledice bodočih nesreč.

**Potres** opredelimo kot seizmično valovanje tal, ki nastane ob nenadni sprostitvi nakopičenih tektonskih napetosti v Zemljini skorji ali zgornjem delu zemeljskega plašča. Medtem ko litosferske plošče trkajo med seboj in ob tem spreminjajo obliko, nastajajo ogromni pritiski. Občasno se energija teh pritiskov sprosti in rezultat te sprostitve je nenadni silovit potres.

**Prelom** je površina ob dveh istovrstnih ali različnih kamninah, vzdolž katerega je prišlo do premikov vzdolž prelomne ploskve.

**Richterjeva lestvica (magnitudna lestvica)** je zasnovana logaritmčno in omogoča klasifikacijo potresov po razredih sproščene seizmične energije v žarišču potresa. Za razliko od intenzitetnih lestvic je fizikalno definirana in ni zgolj celoštevilska. Richterjeva lestvica nima določene zgornje vrednosti, so pa opredelitve magnitude takšne, da le izjemoma preseže vrednost 9. Potresov, ki se na tej lestvici uvrstijo do 3. stopnje, ponavadi skoraj ne opazimo. Potresi v 4. stopnji so že nekoliko močnejši in se običajno občutijo v krogu 30 kilometrov, potresi 5. stopnje že povzročajo predvsem gmotno škodo, potresi 6., 7. in 8. stopnje pa že imajo veliko rušilno moč.

**Seizmograf** je instrument, ki beleži nihanje tal. Zapise seizmografov uporabljamo za določitev magnitude potresa in lokacije epicentra ter za razne seizmološke študije.

Seizmologija je veda o potresih in z njimi povezanih pojavih. Tesno je povezana s fiziko Zemljine notranjosti, tektonofiziko, tektoniko in geologijo ter je del geofizike, ki sodi v sklop naravoslovnih znanosti.

**Škoda** obsega ekonomske izgube, ocenjene po nesreči.

## 11.2 Razlaga okrajšav

<b>ARSO</b>	-	Agencija Republike Slovenije za okolje
<b>CORS</b>	-	Center za obveščanje Republike Slovenije
<b>CZ</b>	-	Civilna zaščita
<b>CZ RS</b>	-	Civilna zaščita Republike Slovenije
<b>CZ ZŠ</b>	-	Civilna zaščita Zahodno Štajersko
<b>EMS</b>	-	Evropska potresna lestvica
<b>Io</b>	-	intenziteta potresa
<b>M</b>	-	magnituda potresa
<b>OKP</b>	-	Obrtno komunalno podjetje
<b>PGD</b>	-	Prostovoljno gasilsko društvo
<b>ReCO</b>	-	Regijski center za obveščanje
<b>RKB</b>	-	radiološko-kemično-biološko
<b>RS</b>	-	Republika Slovenija
<b>Ur. l. RS</b>	-	Uradni list Republike Slovenije
<b>URSZR</b>	-	Uprava Republike Slovenije za zaščito in reševanje
<b>VOC</b>	-	Varstvo in obnova cest
<b>ZARE</b>	-	radijske zveze v sistemu zaščite in reševanja
<b>ZIR</b>	-	zaščita in reševanje
<b>ZRP</b>	-	zaščita, reševanje in pomoč
<b>ZŠ</b>	-	Zahodna Štajerska

## 12. SEZNAM PRILOG IN DODATKOV

### 12.1 Priloge

označba priloge	VSEBINA PRILOGE
<b>P-1</b>	Seznam pomembnih telefonskih števil za pozivanje
<b>P-2</b>	Seznam članov štaba Civilne zaščite občine
<b>P-3</b>	Seznam poverjenikov Civilne zaščite KS
<b>P-4</b>	Seznam vodstva službe za podporo
<b>P-5</b>	Seznam ekipe za zveze
<b>P-6</b>	Seznam ekipe za oskrbo
<b>P-7</b>	Seznam ekipe za prevoz
<b>P-8</b>	Seznam administrativno tehnične službe
<b>P-9</b>	Seznam ekip prve pomoči
<b>P-13</b>	Seznam ekipe za gradbeno tehnično reševanje
<b>P-15</b>	Seznam pripadnikov gasilske enote PGD Kozje
<b>P-16</b>	Seznam pripadnikov gasilske enote PGD Podsreda
<b>P-17</b>	Seznam pripadnikov gasilske enote PGD Lesično – P. – Z.
<b>P-18</b>	Seznam pripadnikov gasilske enote PGD Buče
<b>P-19</b>	Pogodbeni izvajalci nalog zaščite in reševanja
<b>P-20</b>	Seznam razporejenih vozil v CZ (MEO-222)
<b>P-21</b>	Mobilizacijska zbirališča enot in služb CZ
<b>P-22</b>	Mobilizacijska zbirališča PGD
<b>P-23</b>	Seznam števil GSM za pripadnike PGD
<b>P-24</b>	Navodilo za vročanje pozivov
<b>P-25</b>	Sporočilo o izročitvi poziva
<b>P-26</b>	Seznam opreme CZ
<b>P-27</b>	Seznam opreme gasilskih enot
<b>P-28</b>	Seznam imetnikov pozivnikov SWISSPHONE (za-re)
<b>P-29</b>	Seznam lokacij siren in oseb s telefoni za vklop siren
<b>P-30</b>	Navodila prebivalcem po potresu
<b>P-31</b>	Navodila prebivalcem med potresom
<b>P-32</b>	Navodilo za psihološko pomoč v vojni
<b>P-33</b>	Navodilo za dajanje prve pomoči
<b>P-34</b>	Navodilo kako zagotoviti zdravo pitno vodo
<b>P-35</b>	Navodilo kako ukrepati ob uporabi bojnih strupov
<b>P-36</b>	Navodilo za pripravo in usposobitev zaklonišča
<b>P-37</b>	Navodilo Zaščita pred sevanjem
<b>P-38</b>	Navodilo Zaloge hrane in posebne razmere
<b>P-39</b>	Navodilo Kaj moramo vedeti o varstvu pred požarom
<b>P-40</b>	Alarmni znaki
<b>P-41</b>	Operativna območja enot PGD
<b>P-42</b>	Radijski imenik sistema zvez ZARE (posebna izdaja)
<b>P-43</b>	Pregled območij, s katerih se izvaja evakuacija
<b>P-44</b>	Pregled evakuacijskih zbirališč

<b>P-45</b>	Pregled evakuacijskih sprejemališč
<b>P-46</b>	Pregled vozil za evakuacijo
<b>P-47</b>	Pregled lokacij za postavitev zasilnih bivališč
<b>P-48</b>	Pregled dekontaminacijskih postaj
<b>P-49</b>	Pregled zaklonišč
<b>P-50</b>	Pregled zaklonilnikov
<b>P-51</b>	Pregled območij, objektov in predmetov kulturne dediščine
<b>P-52</b>	Pregled ogroženih objektov, naselij in območij
<b>P-53</b>	Pregled objektov za oskrbo z električno energijo
<b>P-54</b>	Pregled objektov za skladiščenje, proizv. in uporabo nevarnih snovi
<b>P-55</b>	Pregled vodotokov in vodostajev
<b>P-56</b>	Pregled zajemališč požarne vode
<b>P-57</b>	Pregled deponij za ruševine in kontamin. odpadke, ter lok. za pok.
<b>P-58</b>	Pregled podjetij, zavodov in drugih organizacij
<b>P-59</b>	Pregled lokacij za uničevanje NUS
<b>P-60</b>	Pregled opreme in sredstev za izvajanje zaščitnih ukrepov
<b>P-61</b>	Finančna sredstva za ZIR in sredstva rezervnega sklada občine
<b>P-62</b>	Seznam telefonskih števil za pozivanje enot PGD za nudenje pomoči občini
<b>P-63</b>	Seznam odgovornih oseb in delavcev za ZIR občine

## 12.2 DODATKI

<b>označba dodatka</b>	<b>VSEBINA DODATKA</b>
<b>D-1</b>	Evidenca ažuriranja in dopolnjevanja načrtov (za vse načrte ZIR)
<b>D-2</b>	Evidenca ažuriranja podatkov v prilogah načrtov ZIR
<b>D-3</b>	Evidenca izvedenih vaj izvajalcev načrta ZIR
<b>D-4</b>	Načrt dejavnosti Občine Kozje ob naravnih in drugih nesrečah
<b>D-5</b>	Navodilo za vzdrževanje in razdelitev načrta ZIR za .....
<b>D-6</b>	Program usposabljanj, urjenja in vaj za izvajanje načrta ZIR ob .....
<b>D-7</b>	Metodologija za ocenjevanje škode in seznam občinske komisije
<b>D-8</b>	Navodilo za organiziranje in vodenje informacijskega centra
<b>D-9</b>	Navodilo za psihološko pomoč
<b>D-10</b>	Načrt informiranja javnosti
<b>D-11</b>	Načrt obveščanja in aktiviranja gasilskih enot